

**BETEILIGUNGSBERICHT**  
für das Geschäftsjahr 2021



# Vorwort



Sehr geehrte Leserinnen und Leser,

der Landkreis Altenburger Land nimmt für die Bürgerinnen und Bürger der Region eine Vielzahl öffentlicher Aufgaben wahr. Diese werden in unterschiedlichen Organisationsformen innerhalb, aber auch außerhalb der Kernverwaltung umgesetzt. Ein Teil der Leistungen wird von Unternehmen in privat-rechtlicher und öffentlich-rechtlicher Form erbracht.

Gemäß §75a Thüringer Kommunalordnung ist die Verwaltung des Landkreises verpflichtet, jährlich einen Bericht über die bestehenden Beteiligungen zu erarbeiten. Dieser wurde auch für 2021 in gewohnter Weise erstellt und um Informationen zum Eigenbetrieb Abfallwirtschaft/Kreisstraßenmeisterei ergänzt.

Die im Bericht dargestellten 13 Unternehmen sind in den Bereichen Gesundheit und Soziales, Verkehr, Kultur sowie Entsorgung tätig. Durch über 2.300 Mitarbeiter wurde im Jahre 2021 ein Gesamtumsatz von 178 Millionen Euro realisiert sowie im Gesamtergebnis ein Überschuss von 1,7 Millionen Euro erwirtschaftet. Zudem tätigten die Unternehmen Investitionen in Höhe von 11,1 Millionen Euro.

Im Geschäftsjahr 2021 waren die globalen und lokalen Auswirkungen der Corona-Pandemie auf Wirtschaft und Gesellschaft erneut ein beherrschendes Thema. Die regelmäßigen Anpassungen der Corona-Schutzverordnung stellten die Bürgerinnen und Bürger, die gesamte Wirtschaft, die Kernverwaltung und die kommunalen Beteiligungsunternehmen vor enorme Herausforderungen. Dabei waren die verschiedenen Branchen in unterschiedlichem Maße eingeschränkt.

Meinen besonderen Dank möchte ich den Geschäftsführern sowie Mitarbeiterinnen und Mitarbeitern unserer Unternehmen aussprechen, die im Rahmen der Pandemie außerordentliche Arbeit geleistet haben.

Altenburg, im Oktober 2022



Uwe Melzer  
Landrat des Landkreises Altenburger Land

# **Inhaltsverzeichnis**

Seite

<b>Vorwort</b>	2
----------------	---

## **A Übersichten**

1	Beteiligungen des Landkreises Altenburger Land an Unternehmen in Privat-rechtsformen	
1.1	Struktur der Beteiligungen	5
1.2	Bedeutsame Vorgänge und Veränderungen in 2021	6
1.3	Finanzbeziehungen zwischen dem Kernhaushalt des Landkreises Altenburger Land und den Beteiligungen sowie dem Eigenbetrieb 2020 und 2021	7
1.4	Rechtsaufsichtliche Genehmigungen 2021	8
2	Wirtschaftsdaten der kreislichen privatrechtlichen Unternehmen	
2.1	Ausgewählte Daten zu den Jahresabschlüssen 2017 – 2021	9
2.2	Bilanzdaten zum 31.12.2021	10
2.3	Gewinn- und Verlustrechnung 2021	11
2.4	Kennzahlen zu den Jahresabschlüssen 2019-2021	12
3	Abschlussprüfer der unmittelbaren Beteiligungen des Landkreises Altenburger Land 2014-2021	14

## **B Unmittelbare Beteiligungen**

Klinikum Altenburger Land GmbH	16
Schmöllner Heimbetriebsgesellschaft mbH	20
Seniorenzentrum Meuselwitz GmbH	24
Flugplatz Altenburg-Nobitz GmbH	28
THÜSAC Personennahverkehrsgesellschaft mbH	31
Mitteldeutscher Verkehrsverbund GmbH	35
Theater Altenburg Gera gGmbH	39

## **C Mittelbare Beteiligungen**

Krankenpflegeschule Altenburg gGmbH	43
Krankenhaus-Service-Gesellschaft Altenburger Land mbH	46
Medizinische Versorgungszentren Altenburger Land GmbH	49
Gesellschaft für Rehabilitation, Therapie und Prävention Altenburger Land mbH	52
Aus- und Weiterbildungsgesellschaft THÜSAC mbH	55

## **D Eigenbetrieb**

Dienstleistungsbetrieb Abfallwirtschaft/Kreisstraßenmeisterei des Landkreises Altenburger Land	59
<b>Abkürzungsverzeichnis</b>	64
<b>Impressum</b>	66

# A

## Übersichten

zu

Beteiligungsstruktur,

Ergebnissen

der

Jahresrechnungen

und

Abschlussprüfern

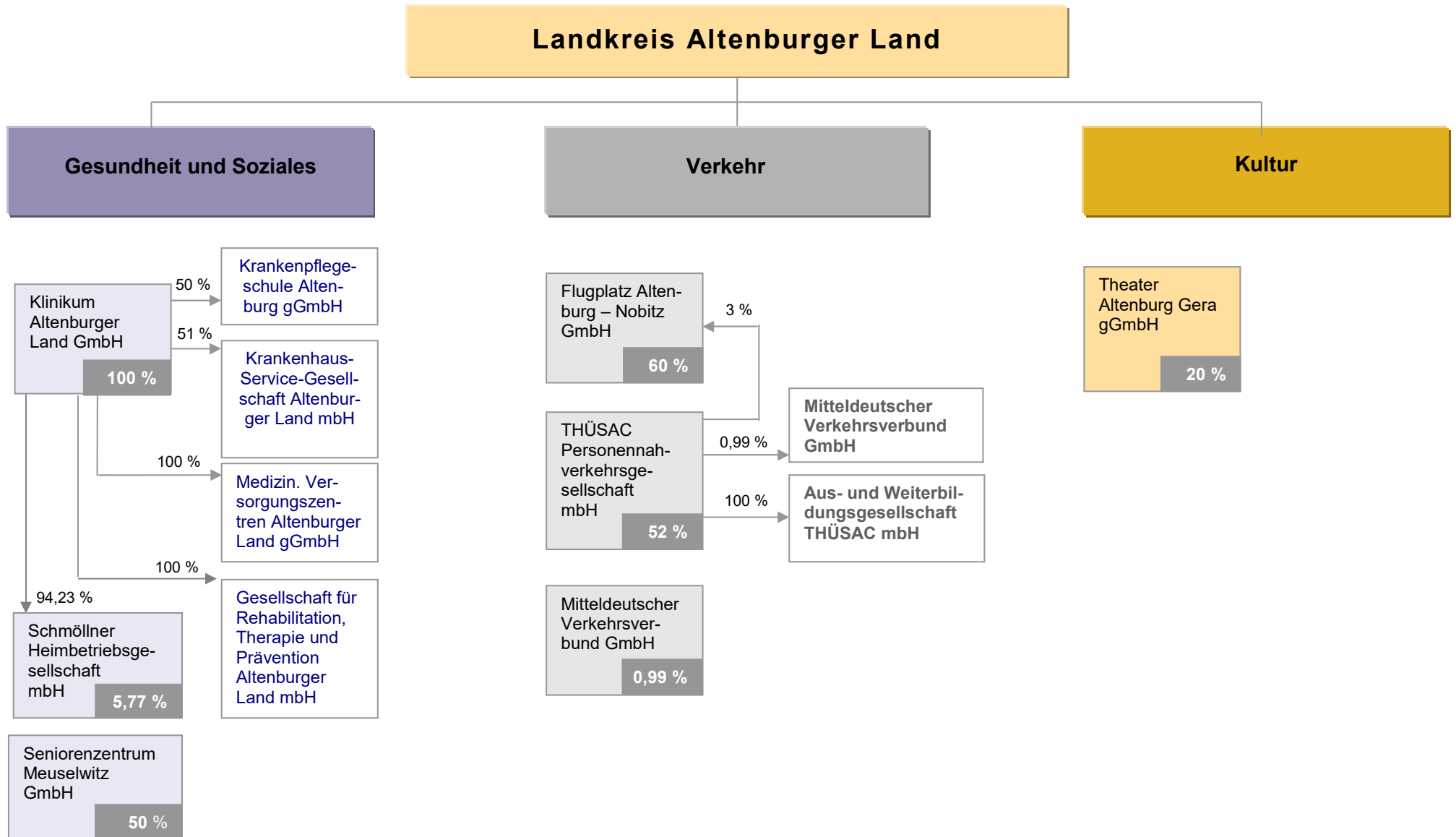


Seniorenzentrum Meuselwitz GmbH



# 1. Beteiligungen des Landkreises Altenburger Land an Unternehmen in Privatrechtsformen

## 1.1. Struktur der Beteiligungen



## 1.2. Bedeutsame Vorgänge und Veränderungen 2021

### Gesundheit und Soziales

<b>Klinikum Altenburger Land GmbH</b>	Vorbereitung der Einführung der elektronischen Patientenakte auf den Intensivstationen
<b>Schmöllner Heimbetriebsgesellschaft mbH</b>	Fortsetzung der Baumaßnahme Sanierung und Modernisierung Seniorenheim „Am Brückenplatz“
<b>Seniorenzentrum Meuselwitz GmbH</b>	

### Verkehr

<b>Flugplatz Altenburg-Nobitz GmbH</b>	Abschluss der Sanierung der Landebahn
<b>THÜSAC Personennahverkehrsgesellschaft mbH</b>	Gültigkeit des neuen Öffentlichen Dienstleistungsauftrages für die Durchführung der öffentlichen Straßenpersonennahverkehrsdienste mit Bussen im Zuständigkeitsgebiet des Landkreises Altenburger Land vom 1. Januar 2021 bis 31. Dezember 2030
<b>Mitteldeutscher Verkehrsverbund GmbH</b>	Weiterentwicklung des eTicketing, Veröffentlichung der Version 2.0 der App MOOVEME

### Kultur und Tourismus

<b>Theater Altenburg Gera gGmbH</b>	Weiterführung der Sanierung des Landestheaters Altenburg; deutlich verlängerte spielzeitfreie Zeit durch Corona Pandemie
-------------------------------------	--

### Ver- und Entsorgung

<b>Dienstleistungsbetrieb Abfallwirtschaft/Kreisstraßenmeisterei des Landkreises Altenburger Land</b>	Beginn des neuen Kalkulationszeitraumes 2021-2024, Abschluss des Baus der Schwachgasanlagen auf den Deponien Altenburg und Schmölln
---	---

### 1.3. Finanzbeziehungen zwischen dem Kernhaushalt des Landkreises Altenburger Land und den Beteiligungen sowie dem Eigenbetrieb 2020 und 2021

		Zufluss an Beteiligungen			Zufluss an Haushalt	
		Invest.-zuschüsse	Ertrags-zuschüsse	Kapital-zuführung	Gewinn-ausschüttung	Kapital-entnahme
(Angaben in T€)						
<b>Verkehr</b>						
<b>Flugplatz Altenburg-Nobitz GmbH</b>	2021		150	153		
	2020		160	153		
<b>THÜSAC Personennahverkehrsgesellschaft mbH</b>	2021		2.350			
	2020		1.021			
<b>Mitteldeutscher Verkehrsverbund GmbH</b>	2021		31			
	2020		29			
<b>Kultur und Tourismus</b>						
<b>Theater Altenburg Gera gGmbH</b>	2021		1.738			
	2020		1.738			
<b>Ver- und Entsorgung</b>						
<b>Dienstleistungsbetrieb Abfallwirtschaft/Kreisstraßenmeisterei des Landkreises Altenburger Land</b>	2021	100	1.778			
	2020	149	1.792			

## 1.4. Rechtsaufsichtliche Genehmigungen 2021

### *Gesundheit und Soziales*

<b>Klinikum Altenburger Land GmbH</b>	keine
<b>Schmöllner Heimbetriebsgesellschaft mbH</b>	keine
<b>Seniorenzentrum Meuselwitz GmbH</b>	keine

### *Verkehr*

<b>Flugplatz Altenburg-Nobitz GmbH</b>	keine
<b>THÜSAC Personennahverkehrsgesellschaft mbH</b>	keine
<b>Mitteldeutscher Verkehrsverbund GmbH</b>	keine

### *Kultur und Tourismus*

<b>Theater Altenburg Gera gGmbH</b>	keine
-------------------------------------	-------

### *Ver- und Entsorgung*

<b>Dienstleistungsbetrieb Abfallwirtschaft/Kreisstraßenmeisterei des Landkreises Altenburger Land</b>	keine
---	-------



## 2. Wirtschaftsdaten der kreislichen privatrechtlichen Unternehmen

### 2.1. Ausgewählte Daten zu den Jahresabschlüssen 2017 – 2021

(Rundungsdifferenzen möglich)

	Anteile des Landkreises %	Gesamt- leistung T€	dav. Umsatz- erlöse T€	Jahres- über- schuss/ Jahres- fehlbetrag	Investitionen T€	Bilanzsumme T€	Anlage- vermögen T€	Eigen- kapital T€
<b>Gesundheit und Soziales</b>								
<b>Klinikum Altenburger Land GmbH</b>								
2017	100	79.851	77.814	387	9.325	141.754	115.906	58.953
2018	100	80.976	78.300	157	4.515	138.852	109.286	59.110
2019	100	82.222	79.886	-525	2.138	135.637	104.624	58.584
2020	100	87.631	85.681	1.224	3.797	135.745	101.284	59.808
2021	100	91.938	89.453	498	4.395	135.278	99.424	60.306
<b>Schmöllner Heimbetriebsgesellschaft mbH</b>								
2017	5,77	9.817	8.988	154	203	19.889	18.538	2.981
2018	5,77	10.172	9.466	248	120	19.307	17.650	3.229
2019	5,77	10.268	9.600	25	622	18.591	17.288	3.254
2020	5,77	11.156	10.300	50	396	18.386	16.720	3.304
2021	5,77	11.748	10.937	24	336	18.184	16.129	3.328
<b>Seniorenzentrum Meuselwitz GmbH</b>								
2017	50	2.460	2.389	-193	2.208	7.468	6.962	1.422
2018	50	3.196	3.148	141	41	7.416	6.739	1.563
2019	50	3.342	3.257	83	56	7.291	6.540	1.646
2020	50	3.633	3.376	72	29	7.151	6.320	1.718
2021	50	3.932	3.609	70	59	7.038	6.133	1.788
<b>Verkehr</b>								
<b>Flugplatz Altenburg-Nobitz GmbH</b>								
2017	60	1.035	420	46	172	2.589	2.406	129
2018	60	1.194	778	43	294	2.569	2.384	346
2019	60	967	498	-39	128	2.526	2.295	481
2020	60	1.448	731	153	438	3.009	2.511	808
2021	60	1.041	477	6	714	3.492	2.977	988
<b>THÜSAC Personennahverkehrsgesellschaft mbH</b>								
2017	52	16.843	16.600	478	2.196	21.390	14.978	9.878
2018	52	17.034	16.805	-82	2.139	20.987	14.659	9.797
2019	52	19.167	18.965	463	5.076	22.450	17.166	10.259
2020	52	19.117	18.267	-145	502	19.800	14.896	10.114
2021	52	21.902	21.332	283	3.911	22.959	16.043	10.398
<b>Mitteldeutscher Verkehrsverbund GmbH</b>								
2017	1	4.224	915	0	127	2.024	808	461
2018	1	4.670	967	0	82	2.415	681	461
2019	1	5.563	971	0	422	2.938	885	477
2020	1	5.311	1.126	0	188	2.750	808	477
2021	1	4.994	1.086	0	631	2.703	1.120	477
<b>Kultur und Tourismus</b>								
<b>Theater Altenburg Gera gGmbH</b>								
2017	20	21.000	2.250	0	563	12.322	1.979	5.883
2018	20	21.739	2.107	0	575	13.961	2.089	5.883
2019	20	24.666	2.320	0	835	12.747	2.469	5.883
2020	20	18.011	514	0	960	14.199	2.929	5.883
2021	20	19.426	918	0	459	16.670	5.811	5.883

## 2.2 Bilanzdaten zum 31.12.2021 (Angaben in T€)

(Rundungsdifferenzen möglich)

	Klinikum Altenburger Land GmbH	Schmöllner Heimbetriebs- gesellschaft mbH	Senioren- zentrum Meuselwitz GmbH	Flugplatz Altenburg- Nobitz GmbH	THÜSAC Personen- nahverkehrs- gesellschaft mbH	Mittel- deutscher Verkehrs- verbund GmbH	Theater Altenburg Gera gGmbH
Anlagevermögen	99.424	16.129	6.133	2.977	16.043	1.120	5.811
Umlaufvermögen	33.633	2.045	900	515	6.911	1.562	10.859
Ausgleichsposten nach dem KHG	1.908						
Aktiver RAP	312	10	5	0	4	21	0
<b>Bilanzsumme Aktiva</b>	<b>135.278</b>	<b>18.184</b>	<b>7.038</b>	<b>3.492</b>	<b>22.959</b>	<b>2.703</b>	<b>16.670</b>
Eigenkapital	60.306	3.328	1.788	988	10.398	477	5.883
Gez.Kapital/Stammkapital	1.600	26	26	51	260	76	51
abzüglich eigener Anteile				-16	-75		
Rücklagen	56.984	1.855	1.692	695	4.697	401	5.832
Gewinn-/Verlustvortrag	1.224	1.423		236	4.552		
andere Gewinnrücklagen				15	680		
Jahresüberschuss/ - fehlbetrag	498	24	70	7	284	0	0
Bilanzergebnis							
Sonderposten/Invest.zuschüsse	63.563	8.196	2.316	1.953	6.029	812	
Rückstellungen	3.667	1.058	72	181	1.144	167	1.700
Verbindlichkeiten	7.740	5.600	2.862	370	5.303	1.037	873
Passiver RAP	1	3	0	0	85	210	8.214
<b>Bilanzsumme Passiva</b>	<b>135.278</b>	<b>18.184</b>	<b>7.038</b>	<b>3.492</b>	<b>22.959</b>	<b>2.703</b>	<b>16.670</b>

## 2.3 Gewinn- und Verlustrechnung 2021 (Angaben in T€)

(Rundungsdifferenzen möglich)

	Klinikum Altenburger Land GmbH	Schmöllner Heimbetriebsgesellschaft mbH	Seniorenzentrum Meuselwitz GmbH	Flugplatz Altenburg-Nobitz GmbH	THÜSAC Personen-nahverkehrsgesellschaft mbH	Mitteldeutscher Verkehrsverbund GmbH	Theater Altenburg Gera gGmbH
Umsatzerlöse/Erträge	89.400	10.937	3.895	477	15.286	1.086	918
Zuschüsse	1.291			0	6.079	3.046	17.960
sonstige Erträge	1.247	811	37	564	537	862	548
<b>Erträge/Leistungen gesamt</b>	<b>91.938</b>	<b>11.748</b>	<b>3.932</b>	<b>1.041</b>	<b>21.902</b>	<b>4.994</b>	<b>19.426</b>
Materialaufwand	23.468	1.789	884	91	6.893	1.654	400
Personalaufwand	58.022	8.108	2.539	368	11.008	2.478	14.948
Abschreibungen	6.197	927	246	248	1.635	320	577
sonstiger betrieblicher Aufwand	7.771	792	224	317	1.995	524	3.482
Verrechnung Fördermittelbereich	3.962		69				
Finanzergebnis	110	-104	-38	-1	-56	-18	-8
Steuern	54	4		10	32		12
<b>Jahresüberschuss/-fehlbetrag</b>	<b>498</b>	<b>24</b>	<b>70</b>	<b>6</b>	<b>283</b>	<b>0</b>	<b>0</b>

## 2.4. Kennzahlen zu den Jahresabschlüssen 2019 – 2021

Die in der Tabelle aufgeführten Kennzahlen ergeben sich aus den nachfolgend dargestellten Formeln. Hierbei kann es zu Differenzen mit den in den Jahresabschlüssen genannten Kennzahlen auf Grund von teilweise unterschiedlichen Zuordnungs- und Berechnungsmodalitäten kommen.

Bei der Berechnung der Kennzahlen für die Übersicht wurden folgende einheitliche Grundsätze angewandt:

- Zuordnung der passiven Rechnungsabgrenzungsposten zum Fremdkapital,
- Abzug der Rücklagen für eigene Anteile vom Eigenkapital,
- Abzug der Ausgleichsposten für Eigenmittelförderung vom Eigenkapital.

Formel	Beschreibung
Umsatzrentabilität = $\frac{\text{Jahresergebnis} \times 100}{\text{Umsatzerlöse}}$	Die Umsatzrendite stellt den auf den Umsatz bezogenen Gewinnanteil dar. Diese Kennzahl sagt aus, wie viel Gewinn/Verlust ein Unternehmen in Bezug auf 1 € Umsatz erzielt hat.
Eigenkapitalrentabilität = $\frac{\text{Jahresergebnis} \times 100}{\text{Eigenkapital}}$	Die Eigenkapitalrentabilität zeigt auf, wie viel Prozent des Gewinns auf das eingesetzte Eigenkapital entfallen und spiegelt somit die Verzinsung des Eigenkapitals wider.
Eigenkapitalquote = $\frac{\text{Eigenkapital} \times 100}{\text{Gesamtkapital}}$	Diese Kennzahl gibt an, wie hoch der Anteil des Eigenkapitals am Gesamtkapital ist. Je höher die Eigenkapitalquote, umso höher ist die finanzielle Stabilität des Unternehmens und die Unabhängigkeit gegenüber Fremdkapitalgebern. Banken bewerten daher die Bonität eines Unternehmens bei hoher Eigenkapitalquote besser.
Verschuldungsgrad = $\frac{\text{Fremdkapital} \times 100}{\text{Eigenkapital}}$	Der Verschuldungsgrad zeigt das Verhältnis des Fremdkapitals zum Eigenkapital auf und gibt damit Auskunft zur Finanzierungsstruktur des Unternehmens.
Anlagendeckungsgrad = $\frac{\text{Eigenkapital} \times 100}{\text{Anlagevermögen}}$	Mit dieser Kennzahl wird ermittelt, wie hoch der Anteil des Anlagevermögens ist, der mit Eigenkapital finanziert wurde.
Anlagenintensität = $\frac{\text{Anlagevermögen} \times 100}{\text{Gesamtvermögen}}$	Damit wird der Anteil des Anlagevermögens am Gesamtvermögen ermittelt. Je höher die Anlagenintensität, desto mehr Kapital ist in Form von Anlagevermögen langfristig gebunden.
Investitionsquote = $\frac{\text{Investitionen} \times 100}{\text{Anlagevermögen}}$	Die Investitionsquote gibt den prozentualen Anteil der im Wirtschaftsjahr getätigten Investitionen am gesamten Anlagevermögen wieder.

		Umsatzrentabilität %	Eigenkapitalrentabilität %	Eigenkapitalquote %	Verschuldungsgrad %	Anlagendeckungsgrad %	Anlagenintensität %	Investitionsquote %
<b>Gesundheit und Soziales</b>								
Klinikum Altenburger Land GmbH	2019	-0,7	-0,9	43,2	16,4	56,0	77,1	2,0
	2020	1,4	2,0	44,1	17,1	59,0	74,6	3,7
	2021	0,6	0,8	44,6	18,9	60,7	73,5	4,4
Schmöllner Heim- betriebsgesellschaft mbH	2019	0,3	0,8	17,5	187,6	18,8	93,0	3,6
	2020	0,5	1,5	18,0	192,4	19,8	90,9	2,4
	2021	0,2	0,7	18,3	200,1	20,6	88,7	2,1
Seniorenzentrum Meuselwitz GmbH	2019	2,5	5,0	22,6	193,6	25,2	89,7	0,9
	2020	2,1	4,2	24,0	177,4	27,2	88,4	0,5
	2021	1,9	3,9	25,4	164,1	29,2	87,1	1,0
<b>Verkehr</b>								
Flugplatz Altenburg-Nobitz GmbH	2019	-7,8	-8,1	19,0	74,8	21,0	90,9	5,6
	2020	20,9	18,9	26,9	45,9	32,2	83,4	17,4
	2021	1,3	0,6	28,3	55,8	33,2	85,3	24,0
THÜSAC Personenahverkehrs- gesellschaft mbH	2019	2,4	4,5	45,7	45,9	59,8	76,5	29,6
	2020	-0,8	-1,4	51,1	32,1	67,9	75,2	3,4
	2021	1,3	2,7	45,3	62,0	64,8	69,9	24,4
Mitteldeutscher Verkehrsverbund GmbH	2019	0,0	0,0	16,2	367,1	53,9	30,1	47,7
	2020	0,0	0,0	17,3	351,8	59,0	29,4	23,3
	2021	0,0	0,0	17,6	252,4	42,6	41,4	56,3
<b>Kultur und Tourismus</b>								
Theater Altenburg Gera gGmbH	2019	0,0	0,0	46,2	77,1	238,3	19,4	33,8
	2020	0,0	0,0	41,4	45,8	200,8	20,6	32,8
	2021	0,0	0,0	35,3	43,7	101,2	34,9	7,9

### 3. Abschlussprüfer der unmittelbaren Beteiligungen des Landkreises Altenburger Land 2014 – 2021

<b>Unternehmen</b>	<b>2014</b>	<b>2015</b>	<b>2016</b>	<b>2017</b>	<b>2018</b>	<b>2019</b>	<b>2020</b>	<b>2021</b>
<b>Klinikum Altenburger Land GmbH</b>	CURACON GmbH	CURACON GmbH	CURACON GmbH	CURACON GmbH	BDO Deutsche Warentreuhand AG	BDO Deutsche Warentreuhand AG	BDO Deutsche Warentreuhand AG	CURACON GmbH
<b>Schmöllner Heimbetriebsgesellschaft mbH</b>	CURACON GmbH	CURACON GmbH	CURACON GmbH	CURACON GmbH	BDO Deutsche Warentreuhand AG	BDO Deutsche Warentreuhand AG	BDO Deutsche Warentreuhand AG	CURACON GmbH
<b>Seniorenzentrum Meuselwitz GmbH</b>	M2audit GmbH	M2audit GmbH	M2audit GmbH	M2audit GmbH	M2audit GmbH	M2audit GmbH	Merito GmbH	Merito GmbH
<b>Flugplatz Altenburg-Nobitz GmbH</b>	Diplom Volksw. H.-J. Steffes Wirtschaftspr. Leipzig	Diplom Volksw. H.-J. Steffes Wirtschaftspr. Leipzig	Diplom Volksw. H.-J. Steffes Wirtschaftspr. Leipzig	Diplom Volksw. H.-J. Steffes Wirtschaftspr. Leipzig	PS Consult Wirtschaftsprüfungsgesellschaft	PS Consult Wirtschaftsprüfungsgesellschaft	PS Consult Wirtschaftsprüfungsgesellschaft	PS Consult Wirtschaftsprüfungsgesellschaft
<b>THÜSAC Personennahverkehrsgesellschaft mbH</b>	WIBERA	WIBERA	WIBERA	WIBERA	WIBERA	PS Consult Wirtschaftsprüfungsgesellschaft	PS Consult Wirtschaftsprüfungsgesellschaft	PS Consult Wirtschaftsprüfungsgesellschaft
<b>Theater Altenburg Gera gGmbH</b>	audit season	Ruschel Audit & Cons.GmbH	Ruschel Audit & Cons.GmbH	advancon GmbH	advancon GmbH	advancon GmbH	advancon GmbH	Ruschel Audit & Cons.GmbH
<b>Mitteldeutscher Verkehrsverbund GmbH</b>	KPMG AG	KPMG AG	KPMG AG	KPMG AG	Ebner Stolz GmbH & Co. KG	Ebner Stolz GmbH & Co. KG	Ebner Stolz GmbH & Co. KG	Ebner Stolz GmbH & Co. KG

<b>Eigenbetrieb</b>	<b>2014</b>	<b>2015</b>	<b>2016</b>	<b>2017</b>	<b>2018</b>	<b>2019</b>	<b>2020</b>	<b>2021</b>
<b>Dienstleistungsbetrieb Abfallwirtschaft/Kreisstraßenmeisterei des Landkreises Altenburger Land</b>	WIBERA	WIBERA	WIBERA	eureos	eureos	eureos	eureos	eureos

# B

## Unmittelbare Beteiligungen

an

Gesellschaften

mit

beschränkter

Haftung



# Klinikum Altenburger Land GmbH

## Kontakt

**Am Waldessaum 10  
04600 Altenburg**

*Telefon*

03447 52-0

*Fax*

03447 52-2230

*E-Mail*

info@klinikum-altenburgerland.de

*Internet*

www.klinikum-altenburgerland.de

## Geschäftsführung

Dr. Gundula Werner

## Gründung der Gesellschaft

01.01.1994

## Stammkapital

1.600.000 €

## Gesellschaftsvertrag

vom 29.08.2019

## Handelsregister

Amtsgericht Jena,

HRB 20 45 66

eingetragen am 19.07.1994,

## Steuerliche Verhältnisse

Die Gesellschaft ist für die Zweckbetriebe gemäß den steuerlichen Vorschriften der Abgabenordnung von der Körperschafts-, Gewerbe-, Grund- und Umsatzsteuer befreit.

Steuernummer: 161/124/00412, FA Gera

## Gesellschafter und ihre Anteile

(in %)

Landkreis Altenburger Land 100

## Organe der Gesellschaft

Gesellschafterversammlung

Aufsichtsrat

Geschäftsführung

## Mitglieder Aufsichtsrat

*Vorsitz*

Dr. Bernhard Blüher

*Stellvertretung*

Philipp-Uwe Fein

*Vertreter des Landkreises*

Uwe Melzer

Jürgen Ronneburger

Klaus-Peter Liefänder

Klaus Hübschmann

Bernd Oehler

André Neumann

Katharina Schenk (bis 20.02.2022)

Ingo Prehl (ab 06.04.2022)

*Weitere Mitglieder*

Iris Lange

Anne-Kathrin Hofmann

Nicole Abt

## Beteiligungen

(in %)

Krankenpflegeschule  
Altenburg gGmbH 50,00

Medizinische Versorgungszentren  
Altenburger Land GmbH 100,00

Krankenhaus-Service-  
Gesellschaft Altenburger Land  
mbH 51,15

Schmöllner Heimbetriebsgesell-  
schaft mbH 94,23

Gesellschaft für Rehabilitation,  
Therapie und Prävention Alten-  
burger Land GmbH 100,00



## Unternehmensgegenstand

Gegenstand des Unternehmens ist der Krankenhausbetrieb, stationäre und ambulante Pflege sowie Eingliederungshilfe, Prävention und Rehabilitation, die Aus-, Fort- und Weiterbildung im medizinischen und pflegerischen Bereich, der Betrieb einer Kindertagesstätte und der Betrieb medizinischer Versorgungszentren, sofern die Voraussetzungen eines Zweckbetriebes im Sinne des § 66 AO erfüllt sind, im Landkreis Altenburger Land.

## Öffentlicher Zweck

Das Klinikum Altenburger Land wurde in den seit 01.01.2017 geltenden 7. Thüringer Krankenhausplan mit regionalem (intermediärem) Versorgungsauftrag mit folgenden Fachabteilungen aufgenommen:

	<b>Bettenzahl 01.01.2017</b>
Innere Medizin (davon Palliativmedizin)	186 (10)
Intensivmedizin	44
Chirurgie	48
Orthopädie / Unfallchirurgie	48
Frauenheilk./Geburtshilfe	18
Kinder- und Jugendmedizin	15
Neurologie	60
<b>Gesamt:</b>	<b>419</b>



Zum 31.12.2020 verfügte die Gesellschaft über 419 Planbetten. Das Jahr war coronabedingt geprägt von einem leichten Leistungsrückgang gegenüber dem Vorjahr. Insgesamt wurden 15.070 Patienten stationär versorgt und betreut (Vorjahr: 15.542). Die durchschnittliche Verweildauer lag bei 6,55 Tagen.

### **Grundzüge des Geschäftsverlaufes**

Die Klinikum Altenburger Land GmbH schloss das Berichtsjahr mit einem Überschuss i.H.v. 498 T€ ab. Das Ergebnis lag damit 726 T€ unter dem des Vorjahres.

Wesentliche Veränderungen zum Vorjahr ergaben sich u.a. aus der Steigerung der Erlöse aus Krankenhausleistungen um 3.553 T€. Trotz eines Rückgangs der Fälle konnte durch Mengeneffekte, d.h. die Erhöhung der Anzahl der Bewertungsrelationen, die Erhöhung des Pflegebudgets sowie die Gewährung von Corona-Ausgleichsleistungen und Versorgungsaufschlägen eine Erlössteigerung erreicht werden. Bezüglich des Personalaufwandes ist ein Anstieg um 5 % zu verzeichnen, welcher durch Tarifierhöhungen, die gestiegene Vollkräftezahl (+1,8 VK) sowie die Zahlung einer Corona-Prämie bedingt war.

Auch der Materialaufwand erfuhr eine Erhöhung um 2.470 T€, dies lässt sich insbesondere auf einen Kostenanstieg beim medizinischen Bedarf sowie den Laborleistungen im Zusammenhang mit den Hygienemaßnahmen und der Teststrategie zurückführen.

### Zur Investitionstätigkeit

Investitionen wurden i.H.v. 2.375 T€ getätigt, vorrangig war hierbei die Vorbereitung der Einführung der elektronischen Patientenakte auf den Intensivstationen.

### **Mittelfristige Zielsetzung/Ausblick**

Für das Jahr 2022 wird gemäß Wirtschaftsplan mit einem Überschuss i. H. v. 50 T€ gerechnet.

Die Lage des Krankenhauses wird auch in 2022 durch die Corona-Pandemie bestimmt werden. Dabei sind es vor allem krankheits- und quarantänebedingte Personalausfälle, die den Versorgungsauftrag behindern bzw. deutlich erschweren. Hinzu treten die Schutzanfordernisse in der Pandemie, welche den Alltag und die Prozesse erschweren. Diese Situation fällt zusammen mit dem strukturellen Personalmangel, welcher bereits seit längerem als Hauptrisiko der Gesellschaft eingestuft wird. Es besteht auch weiterhin die Herausforderung, genügend Personal zu haben, um die Patientenversorgung auf dem Niveau von Spezialisierung und Expertise sicherzustellen, welches in den letzten Jahren aufgebaut wurde.

Entsprechend müssen neue und ergänzende Wege gegangen werden, um den Versorgungsauftrag weiterhin erfüllen zu können. Die Geschäftsführung schätzt ein, dass dies u.a. mit Hilfe der Digitalisierung sowie der Ambulantisierung geschehen wird. Voraussetzung ist eine auskömmliche Finanzierung der ambulanten klinischen Leistungen.

Weitere Chancen ergeben sich vor allem aus der Weiterführung des Hygieneprogrammes, der zumindest anteiligen Tarifkostenrefinanzierung, aus der vollständigen Finanzierung der Pflegepersonalkosten sowie aus der Einführung des Systems gestufter Notfallstrukturen (hier insbesondere aus den damit verbundenen Finanzierungsregelungen).

Letztlich sind auch die Auswirkungen des Krieges in der Ukraine als zukünftiges nicht abschätzbares Risiko zu werten.

2021		2020		Bilanz		2020	2021
T€	T€	Aktivseite		Passivseite		T€	T€
<b>99.424</b>	<b>101.284</b>	<b>Anlagevermögen</b>		<b>Eigenkapital</b>		<b>59.808</b>	<b>60.306</b>
184	307	Immat. Vermögen		Gezeichnet. Kapital		1.600	1.600
94.146	97.903	Sachanlagen		Kapitalrücklagen		11.137	11.137
5.094	3.074	Finanzanlagen		Gewinnrücklagen		45.847	45.847
<b>33.633</b>	<b>32.310</b>	<b>Umlaufvermögen</b>		Gewinnvortrag		0	1.224
1.360	1.801	Vorräte		Jahresüberschuss		1.224	498
26.112	21.371	Forderg.u.sonst.Vermögensg.		<b>Sonderposten</b>		<b>65.713</b>	<b>63.563</b>
4.787	6.938	Wertpapiere des Umlaufverm.		<b>Rückstellungen</b>		<b>2.541</b>	<b>3.667</b>
1.374	2.200	Liquide Mittel		<b>Verbindlichkeiten</b>		<b>7.683</b>	<b>7.740</b>
<b>1.908</b>	<b>1.892</b>	<b>Ausgl.posten EM-fördg.</b>		<b>Rechnungsabgr.posten</b>		<b>0</b>	<b>1</b>
<b>312</b>	<b>259</b>	<b>Rechnungsabgr.posten</b>					
<b>135.278</b>	<b>135.745</b>	<b>Bilanzsumme</b>		<b>Bilanzsumme</b>		<b>135.745</b>	<b>135.278</b>

Gewinn- und Verlustrechnung (in T€)				
	Ist 2021	Ist 2020	Veränderg.	
			z. Vorj.	in %
Erlöse aus Krankenhausleistungen, Wahlleistungen, ambulante Leistungen	85.987	82.014	3.973	5
Nutzungsentgelte der Ärzte	187	201	-14	-7
Umsatzerlöse nach § 277 (1) HGB	3.466	3.667	-202	-5
Erhöhung/Verminderung d. Bestandes unf. Leistungen	-239	-106	-133	125
Zuweisungen und Zuschüsse der öffentlichen Hand	1.291	756	535	71
sonstige betriebliche Erträge	1.247	1.099	148	13
<b>Erträge kumuliert</b>	<b>91.938</b>	<b>87.631</b>	<b>4.307</b>	<b>5</b>
Personalaufwand	58.022	55.245	2.777	5
Materialaufwand	23.468	20.998	2.470	12
Abschreibungen	6.197	6.218	-21	0
sonstige betriebliche Aufwendungen	7.771	7.957	-186	-2
<b>betriebliche Aufwendungen kumuliert</b>	<b>95.458</b>	<b>90.418</b>	<b>5.040</b>	<b>6</b>
<b>Verrechnung Fördermittelbereich</b>	<b>3.962</b>	<b>3.924</b>	<b>38</b>	<b>1</b>
Erträge aus Beteiligungen	10	36	-26	-72
sonstige Zinsen u. ähnl. Erträge	124	134	-10	-7
Zinsen und ähnliche Aufwendungen	24	34	-10	-29
Steuern	54	49	5	10
<b>Jahresüberschuss</b>	<b>498</b>	<b>1.224</b>	<b>-726</b>	<b>-59</b>

sonstige Wirtschaftsdaten und Angaben	2021	2020	Veränderung	
			2021/2020	in %
<b>Investitionen (in T€)</b>	<b>4.395</b>	<b>3.797</b>	<b>598</b>	<b>16</b>
in immat. Vermög. u. Sachanlagen	2.375	3.797	-1.422	-37
in Finanzanlagen	2.020	0	2.020	
<b>Investitionszuschüsse (in T€)</b>	<b>1.864</b>	<b>2.628</b>	<b>-764</b>	<b>-29</b>
Zuschuss Landkreis Altenburger Land	0	0	0	0
Zuschüsse Land, Bund, EU	1.864	2.628	-764	-29
<b>Betriebskostenzuschüsse (in T€)</b>	<b>1.291</b>	<b>756</b>	<b>535</b>	<b>71</b>
Zuschuss Landkreis Altenburger Land	0	0	0	0
Zuschüsse Land, Bund, EU	1.291	756	535	71
<b>Kapitalentnahmen (in T€)</b>	<b>0</b>	<b>0</b>	<b>0</b>	<b>0</b>
<b>Mitarbeiter in VK (durchschnittlich)</b>	<b>749</b>	<b>741</b>	<b>8</b>	<b>1</b>
<b>Auszubildende in Personen</b>	<b>103</b>	<b>85</b>	<b>18</b>	<b>21</b>
<b>Gesamtbezüge der Geschäftsführung (in T€)</b>	Nach § 286 Abs. 4 HGB keine Angabe			
<b>Gesamtbezüge des Aufsichtsrates (in T€)</b>	<b>29</b>	<b>28</b>	<b>1</b>	<b>4</b>
<b><u>Leistungsdaten</u></b>				
Anzahl Planbetten zum 31.12.	419	419	0	0
Nutzungsgrad der Planbetten in %	64,5	72,0	0	0
Pflegetage	98.725	110.150	-11.425	-10
durchschnittliche Verweildauer	6,6	6,1	0,5	7
DRG-Fälle (inkl. Überlieger zu Jahresbeginn)	15.913	16.320	-407	-2
Summe Bewertungsrelationen (CM)*	13.291	13.058	233	2
Case Mix Index (CMI) **	0,835	0,800	0,03	4
Anzahl Geburten ( <i>entspricht nicht der Anzahl geborener Kinder</i> )	421	403	18	4

\* Bewertungsrelationen sind ein Maß für die ökonomische Fallschwere. Je höher die Bewertungsrelation, desto schwerer der Fall. Die Summe der Bewertungsrelationen ergibt sich aus der Summe aller im Krankenhaus erbrachten, in DRG (Diagnosebezogene Fallgruppen) ausgedrückten vollstationären Leistungen jeweils multipliziert mit der Bewertungsrelation, die der einzelnen DRG zugeordnet ist. Die Größe sagt also etwas über die Leistungsmenge aus.

Die Fallzahl trifft zwar eine ähnliche Aussage, aber die Summe der Bewertungsrelationen schließt zusätzlich noch eine Bewertung der erbrachten Leistungen ein.

\*\* Der CMI wird errechnet durch Division der Summe der Bewertungsrelationen durch die Zahl der Fälle und kennzeichnet demzufolge die durchschnittliche ökonomische Fallschwere aller Patienten.

# Schmöllner Heimbetriebsgesellschaft mbH

## Kontakt

**BGZ Lohsenpark**  
Lohsenstr. 25 a  
04626 Schmölln

*Telefon*  
034491 67-0  
*Fax*  
034491 67-444  
*E-Mail*  
info@shbg.de  
*Internet*  
www.shbg.de

## Geschäftsführung

Gabriele Matzulla  
Tilo Knoblauch

## Gründung der Gesellschaft

01. 01. 1995

## Stammkapital

26.000 €

## Gesellschaftsvertrag

vom 19.11.2014

## Handelsregister

Amtsgericht Jena,  
HRB 204 178  
eingetragen am 15.03.1994

## Steuerliche Verhältnisse

Die Gesellschaft ist auf Grund ihrer Gemeinnützigkeit gemäß den steuerlichen Vorschriften der Abgabenordnung von der Körperschafts- und Gewerbesteuer befreit (Freistellungsbescheid vom 25.01.2016, FA Gera).  
Steuernummer: 161/124/00439

## Gesellschafter und ihre Anteile

(in %)	
Klinikum Altenburger Land GmbH	94,23
Landkreis Altenburger Land	5,77

## Organe der Gesellschaft

Gesellschafterversammlung  
Aufsichtsrat  
Geschäftsführung

## Mitglieder Aufsichtsrat

*Vorsitz*  
Dr. Gundula Werner

*Stellvertretung*  
Volker Schemmel

*als Vertreter des Landkreises*  
Uwe Melzer, Klaus Hübschmann, Rolf Hermann (bis 31.12.2021), Andy Franke

*Weitere Mitglieder*  
Michael Haubold

## Beteiligungen

Keine



## Unternehmensgegenstand

Gegenstand des Unternehmens ist die persönliche und wirtschaftliche Hilfeleistung für bedürftige Personen. Zu diesem Zweck unterhält die Gesellschaft Einrichtungen und Dienste für Pflegebedürftige, für seelisch Behinderte und für pflegebedürftige mehrfach behinderte Menschen.

## Öffentlicher Zweck

Die Schmöllner Heimbetriebsgesellschaft mbH betreibt in Schmölln und Umgebung

- drei Seniorenheime
- eine Tagespflege,
- einen Pflegedienst,
- eine besondere Wohnform, sowie
- ambulant betreutes Wohnen für die Eingliederungshilfe.

Die Gesellschaft verfolgt ausschließlich und unmittelbar gemeinnützige Zwecke im Sinne der Abgabenordnung (AO). Sie erfüllt mit Ausnahme vorliegender wirtschaftlicher Geschäftsbetriebe die Voraussetzungen des § 68 Nr. 1 a AO. Sie ist gemeinnützig gemäß § 52 AO und von der Körperschafts- und Gewerbesteuer befreit.

## Grundzüge des Geschäftsverlaufes

Die folgende Tabelle vergleicht die Auslastung der einzelnen Einrichtungen in den letzten beiden Geschäftsjahren:

	2021	2020
<b>SH "Schloss Löbichau"</b>		
Kapazität	79	79
durchschnittlich belegte Plätze	66,5	76,3
<b>SH "Am Brauereiteich"</b>		
Kapazität	89	89
durchschnittlich belegte Plätze	69,7	82,6
<b>SH "Am Brückenplatz"</b>		
Kapazität	76	76
durchschnittlich belegte Plätze	65,1	66,3

	2021	2020
<b>Tagespflege</b>		
Kapazität	20	20
durchschnittlich belegte Plätze	4,3	7,4
<b>Wohnheim "Gartenstraße"</b>		
Kapazität	28	30
durchschnittlich belegte Plätze ambulant betreutes Wohnen	28,0	27,6
in Stunden	3.335	2.666

Die Gesellschaft schließt das Geschäftsjahr 2021 mit einem positiven Jahresergebnis in Höhe von 23.663,35 € ab. Damit liegt das Ergebnis 26 T€ unter dem des Vorjahres. Ursächlich hierfür sind im Wesentlichen der deutliche Rückgang der Kapazitätsauslastung in den stationären Einrichtungen (Seniorenheime und Tagespflege), der auch auf Grund des Personalausfalls nicht im gleichen Maße wie im Vorjahr kompensiert werden konnte.

Im Berichtsjahr wirkte sich die Corona Pandemie deutlich stärker aus, da starke Fallzahlen bei Pflegekunden sowie extrem hohe Personalausfälle zu verzeichnen waren.

#### Zur Ertragslage

Die Umsatzerlöse erhöhten sich im Vergleich zum Vorjahr, trotz deutlich gesunkener Kapazitätsauslastung in Folge der Corona-Pandemie, um 637 T€. Neben den neu verhandelten Pflegesätzen ist diese Entwicklung insbesondere auf die Ausgleichsleistungen gemäß § 150 Abs. 2 SGB XI für Mindereinnahmen, Mehrkosten sowie Corona Testungen zurückzuführen (Anstieg um 968 T€ zum Vorjahr).

#### Zu den Aufwendungen

Die Personalaufwendungen basieren im Jahresdurchschnitt des Geschäftsjahres auf 207 Beschäftigten/ 169 VK (Vorjahr: 174 VK), davon 14 Auszubildende, Studierende und BFD. Der Personalaufwand insgesamt ist gegenüber 2020 um 255 T€ gestiegen. Die erneute Steigerung der Entlohnung der Beschäftigten in allen Bereichen um durchschnittlich 7-10 % gegenüber der BORV 2018 führte trotz sinkender Personalzahlen zur Steigerung der Personalaufwendungen.

Der Materialaufwand stieg 2021 zum Vorjahresniveau deutlich aufgrund der gestiegenen Aufwendungen für medizinischen Bedarf im Zusammenhang mit den Schutzmaßnahmen zur Eindämmung der Corona-Pandemie.

#### Zur Investitionstätigkeit

Im Berichtsjahr wurden insgesamt 336 T€ investiert. Dabei flossen 75 T€ in die Sanierung und Modernisierung des SH „Am Brückenplatz“, 50 T€ in immaterielle Vermögensgegenstände und 211 T€ in die Einrichtungen und Ausstattungen.

#### **Mittelfristige Zielsetzung/ Ausblick**

Der Wirtschaftsplan sieht für 2022 Erträge von 13.719 T€ bei einer Ergebniserwartung von 4 T€ vor. Demgegenüber stehen Aufwendungen von 13.715 T€ (davon Personalaufwand 10.124 T€).

Als Hauptinvestition plant die Gesellschaft:

- 380 T€ für Sachanlagen und Ersatzanschaffungen, insbesondere für die Anschaffung von Pflegebetten und Mobiliar für die SH, Verbesserung der techn. Ausstattungen in verschiedenen Einrichtungen, Einrichtung eines Notrufsystems in der bes. Wohnform „Gartenstraße“, weiter Erneuerung des Fahrzeugbestandes
- 25 T€ für die Sanierung der ersten Balkone des Seniorenheims „Am Brückenplatz“
- 50 T€ für den Beginn von Umbau und Sanierung der bes. Wohnform „Gartenstraße“

Als branchenspezifisches Risiko betrachtet die Geschäftsführung die problematische Arbeitskräftesituation, insbesondere für die Pflegeeinrichtungen. Verschärft wird diese Situation durch folgende Regelungen des Bundesgesetzgebers:

- einrichtungsbezogene Impfpflicht ab 15.03.2022 lt. § 20a IfSG
- Festlegung eines bundeseinheitlichen (Pflege) Personalschlüssels ab 01.07.2023 nach § 113c SGB XI

Die Gesellschaft ist seit ihrer Gründung selbst aktiv in der Ausbildung von Pflegefach- und Hilfskräften tätig. Als anerkannter Träger der Ausbildung führt die SHBG seit 1. September 2020 parallel 3 Ausbildungsgänge in der Pflege. Bis September 2022 laufen noch Ausbildungsabschlüsse für Fachkräfte nach bisherigen Regelungen § 82a SGB XI sowie bisher ohne zeitliche Einschränkung Ausbildungen zu Pflege(Hilfs)kräften. Dazu kommt, dass seit 01.09.2020 bundesweit das neue Pflegeberufgesetz umgesetzt wird.

Die Geschäftsführung ist zuversichtlich, dass sich das Unternehmen weiter im Wettbewerb behauptet und mit den geplanten Beschäftigtenzahlen bei kontinuierlichen Geschäftsverlauf die geplanten Kapazitätsauslastungen in den Bereichen erreichen. Nach Überprüfung der Risikolage und der bisher eingeleiteten Maßnahmen, geht die Geschäftsführung von keinen bestandsgefährdenden Risiken aus.

2021	2020	Bilanz		2020	2021
T€	T€	Aktivseite	Passivseite	T€	T€
<b>16.129</b>	<b>16.720</b>	<b>Anlagevermögen</b>	<b>Eigenkapital</b>	<b>3.304</b>	<b>3.328</b>
55	30	Immat. Verm.gegenst.	Gezeichnet. Kapital	26	26
16.074	16.690	Sachanlagen	Kapitalrücklagen	1.655	1.655
2.045	1.662	<b>Umlaufvermögen</b>	Gewinnrücklagen	200	200
364	276	Forderg.u.s.Vermög.	Gewinnvortrag	1.373	1.423
1.681	1.386	Liquide Mittel	Jahresergebnis	50	24
<b>10</b>	<b>4</b>	<b>Rechnungsabgr.posten</b>	<b>Sonderposten</b>	<b>8.712</b>	<b>8.196</b>
			<b>Rückstellungen</b>	<b>438</b>	<b>1.058</b>
			<b>Verbindlichkeiten</b>	<b>5.920</b>	<b>5.600</b>
			<b>Rechnungsabgr.posten</b>	<b>12</b>	<b>3</b>
<b>18.184</b>	<b>18.386</b>	<b>Bilanzsumme</b>	<b>Bilanzsumme</b>	<b>18.386</b>	<b>18.184</b>

Gewinn- und Verlustrechnung (in T€)				
	Ist 2021	Ist 2020	Veränderg.	
			z. Vorj.	in %
Umsatzerlöse	10.937	10.300	638	6
sonstige betriebliche Erträge	811	857	-46	-5
<b>Erträge gesamt</b>	<b>11.748</b>	<b>11.156</b>	<b>592</b>	<b>5</b>
Personalaufwand	8.108	7.853	255	3
Materialaufwand	1.789	1.535	254	17
Abschreibungen auf immat. Vermögensgegenstände	927	963	-36	-4
sonst. betriebl. Aufwendungen	792	643	149	23
sonst. Zinsen und ähnl. Erträge	0	0	0	
Zinsen und ähnl. Aufwendungen	104	108	-4	-4
Sonstige Steuern	4	4	0	0
<b>Jahresergebnis</b>	<b>24</b>	<b>50</b>	<b>-26</b>	<b>-52</b>

Sonstige Wirtschaftsdaten und Angaben	2021	2020	Veränderung	
			2021/2020	in %
<b>Investitionen (in T€)</b>	<b>336</b>	<b>396</b>	<b>-60</b>	<b>-15</b>
<b>Investitionszuschüsse (in T€)</b>	<b>0</b>	<b>0</b>	<b>0</b>	<b>0</b>
Zuschuss Landkreis Altenburger Land	0	0	0	0
Zuschuss Gesellschafter Klinikum Altenb.Land GmbH	0	0	0	0
Zuschüsse Land, Bund, EU u.a.	0	0	0	0
<b>Ertragszuschüsse (in T€)</b>	<b>0</b>	<b>0</b>	<b>0</b>	<b>0</b>
Zuschuss Landkreis Altenburger Land	0	0	0	0
Zuschüsse Land, Bund, EU	0	0	0	0
<b>Kapitalentnahmen (in T€)</b>	<b>0</b>	<b>0</b>	<b>0</b>	<b>0</b>
<b>Mitarbeiter (Personen)</b>	<b>193</b>	<b>203,1</b>	<b>-10</b>	<b>-5</b>
davon Auszubildende/Umschüler	13	14,1	-1	-8
<b>Gesamtbezüge der Geschäftsführung (in T€)</b>	<b>117</b>	<b>104</b>	<b>13</b>	<b>13</b>
<b>Gesamtbezüge des Aufsichtsrates (in €)</b>	<b>0,4</b>	<b>1</b>	<b>0</b>	<b>-20</b>
<b><u>Leistungsdaten</u></b>				
<b>stat. Pflege- und Betreuungsplätze gesamt</b>	<b>244</b>	<b>244</b>	<b>0</b>	<b>0</b>
davon in Einbettzimmern	201	201	0	0
davon in Zweibettzimmern	36	36	0	0
davon in Komfortzimmern	7	7	0	0
<b>Tagespflegeplätze</b>	<b>20</b>	<b>20</b>	<b>0</b>	<b>0</b>
<b>Plätze besondere Wohnform „Wohnheim Gartenstraße“</b>	<b>28</b>	<b>28</b>	<b>0</b>	<b>0</b>
<b>Plätze insgesamt</b>	<b>272</b>	<b>272</b>	<b>0</b>	<b>0</b>
<b>Pflege- und Betreuungstage insgesamt</b>	<b>85.308</b>	<b>95.037</b>	<b>-9.729</b>	<b>-10</b>
<b>Auslastung (in %)</b>				
SH "Am Brauereiteich"	78,3	92,6	-14,3	-15
SH "Am Brückenplatz"	85,7	87,1	-1,4	-2
SH "Schloss Löbichau"	84,2	96,4	-12,2	-13
Wohnheim "Gartenstraße"	100,2	91,8	18,4	22
Tagespflege "Am Brauereiteich"/"Lohsenpark"	21,6	37,0	-15,4	-42

# Seniorenzentrum Meuselwitz GmbH

## Kontakt

**Bebelstraße 31  
04610 Meuselwitz**

*Telefon*

03448 8149-0

*Fax*

03448 8149-10

*E-Mail*

seniorenzentrum.meuselwitz@t-online.de

*Internet*

www.seniorenzentrum-meuselwitz.de

## Geschäftsführung

Kathrin Pliquett-Herfurth

## Gründung der Gesellschaft

14.04.1994

## Stammkapital

26.000 €

## Gesellschaftsvertrag

vom 09.10.2009

## Handelsregister

Amtsgericht Jena, HRB 20 54 29  
eingetragen am 07.08.1995

## Steuerliche Verhältnisse

Die Gesellschaft ist auf Grund ihrer Gemeinnützigkeit gemäß Abgabenordnung von der Körperschafts-, Umsatz- und Gewerbesteuer befreit.  
Steuernummer: 161/24/00463

## Gesellschafter und ihre Anteile

(in %)

Landkreis Altenburger Land	50
Stadt Meuselwitz	50

## Organe der Gesellschaft

Gesellschafterversammlung  
Aufsichtsrat  
Geschäftsführung

## Mitglieder Aufsichtsrat

*Vorsitz*

Antje Ulich

*Stellvertretung*

Christopher Köhler

*Als Vertreter des Landkreises*

Uwe Melzer, Tina Rolle

*Weitere Mitglieder*

Udo Pick, Carsten Leibnitz

## Beteiligungen

Keine



## Unternehmensgegenstand

Die Geschäftstätigkeit der Gesellschaft umfasst gemäß Gesellschaftsvertrag die persönliche und wirtschaftliche Hilfeleistung für bedürftige Personen. Zu diesem Zweck unterhält die Gesellschaft ein Pflegeheim für pflegebedürftige alte, für seelisch behinderte, für pflegebedürftig körperlich behinderte und für pflegebedürftige mehrfach behinderte Menschen.

## Öffentlicher Zweck

Die Seniorenzentrum Meuselwitz GmbH ist eine vollstationäre Pflegeeinrichtung mit einer Gesamtkapazität von 90 Pflegeplätzen.

In der Einrichtung werden überwiegend aus der Stadt Meuselwitz und den umliegenden Gemeinden des Landkreises ältere und pflegebedürftige Menschen betreut. Im Rahmen ihrer Tätigkeit erbringen die Mitarbeiter und Mitarbeiterinnen der stationären Pflegeeinrichtung grundpflegerische, behandlungspflegerische, soziale und hauswirtschaftliche Leistungen gemäß den aktuellen gesetzlichen Grundlagen.

Die Auslastung der Einrichtung im Kalenderjahr 2021 lag bei 98,07 % und verringerte sich damit im Vergleich zum Vorjahr um 0,59 %. Es erfolgten 35 Aufnahmen, davon 6 Kurzzeitpflegen.

	2021	2020
<b>Pflegebetten</b>	90	90
<b>Berechnungstage</b>	32.216	31.942
<b>Belegungstage</b>	32.850	32.497
<b>Abwesenheitstage</b>	832	833
<i>dav. unberücksichtigt</i>	339	278
<b>Auslastungsgrad in %</b>	98,07	98,66

## Grundzüge des Geschäftsverlaufes

Die Gesellschaft schließt das Geschäftsjahr 2021 mit einem Jahresergebnis in Höhe von 70.114,39 € ab. Somit verringert sich dieses im Vergleich zum Vorjahr um 2 T€.

### Zur Ertragslage

Im Berichtsjahr wurden Umsatzerlöse in Höhe



von 3.896 T€ erwirtschaftet. Damit liegen diese 270 T€ über dem Wert des Vorjahres. Die Steigerung ist im Wesentlichen auf die Erhöhung der Pflegesätze im Rahmen der Pflegesatzverhandlung zum 01.07.2021 zurückzuführen. Aufgrund der Anpassung der Pflegesätze ergab sich eine Erhöhung des Eigenanteils für Selbstzahlerleistungen der vollstationären Pflege. Durch höhere Pflegegrade erhöhten sich zusätzlich die Anteile der Pflegekassen. Zudem wurden Erstattungsbeiträge in Höhe von 189 TEuro für Mehraufwendungen im Zusammenhang mit Covid 19 gewährt.

#### Zu den Aufwendungen

Aufwandsseitig sind insbesondere Steigerungen der Positionen Material- sowie Personalkosten zu verzeichnen. Die gestiegenen Personalkosten sind vornehmlich auf die Erhöhung der Tarifgehälter zurückzuführen. Die Steigerung der Materialaufwendungen resultiert aus höheren Ausgaben für die Beschaffung von Covid-19-Tests.

Die Liquidität und die Zahlungsfähigkeit der Gesellschaft waren im Geschäftsjahr 2021 zu jederzeit gesichert. Die Begleichung der Verbindlichkeiten erfolgte stets innerhalb der Zahlungsfrist und Forderungen wurden innerhalb der Zahlungsziele vereinnahmt.

#### Zur Investitionstätigkeit

Im Berichtsjahr 2021 wurde 59 T€ investiert.

#### **Mittelfristige Zielsetzung/Ausblick**

Mit der Kapazitätserweiterung am eigenen Standort wurde der Fortbestand der Einrichtung gesichert und optimiert. Die Auslastung war über das gesamte Wirtschaftsjahr sehr gut. Die Nachfragen bestehen weiterhin an Heimplätzen aller Art, d.h. sowohl vollstationäre Unterbringung als auch an Kurzzeit- und Verhinderungspflegen. Kurzzeitpflege und Verhinderungspflege sind allerdings nur bedingt umsetzbar. Es zeigt sich, dass der Bedarf dafür überregional gegeben ist und das derzeitige Angebot in der Umgebung bei weitem nicht ausreicht.

Die Seniorenzentrum Meuselwitz GmbH wird auch weiterhin die Strategie für eine hohe und nachvollziehbare, transparent gestaltete Qualität der Einrichtung verfolgen, um die sehr gute Auslastung des Hauses weiter zu sichern. Dies beinhaltet sowohl den Wirtschaftlichkeitsfaktor als auch die Qualität der erbrachten Leistungen.

Individuelle Pflege und Betreuung soll den Bewohnern einen angenehmen Lebensabend und Aufenthalt im Seniorenzentrum Meuselwitz ermöglichen. Angehörige, Betreuer und Kooperationspartner sind der Gesellschaft dabei wichtige Ansprechpartner und Begleiter.

2021	2020	Bilanz		2020	2021
T€	T€	Aktivseite	Passivseite	T€	T€
<b>6.133</b>	<b>6.320</b>	<b>Anlagevermögen</b>	<b>Eigenkapital</b>	<b>1.718</b>	<b>1.788</b>
3	3	Immat. Vermögen	Gezeichnet. Kapital	26	26
6.094	6.281	Sachanlagen	Gewinnrücklagen	1.620	1.692
36	36	Finanzanlagen	Jahresfehlbetrag/-überschuss	72	70
<b>900</b>	<b>823</b>	<b>Umlaufvermögen</b>	Einstellg. i. d. Gewinnrücklage		
40	46	Forderg.u.s.Vermög.	<b>Sonderposten</b>	<b>2.385</b>	<b>2.316</b>
860	777	Liquide Mittel	<b>Rückstellungen</b>	<b>56</b>	<b>72</b>
<b>5</b>	<b>8</b>	<b>Rechnungsabgr.posten</b>	<b>Verbindlichkeiten</b>	<b>2.992</b>	<b>2.862</b>
			<b>Rechnungsabg.posten</b>	<b>0</b>	<b>0</b>
<b>7.038</b>	<b>7.151</b>	<b>Bilanzsumme</b>	<b>Bilanzsumme</b>	<b>7.151</b>	<b>7.038</b>

<b>Gewinn- und Verlustrechnung (in T€)</b>				
	<b>Ist 2021</b>	<b>Ist 2020</b>	<b>Veränderung</b>	
			<b>z. Vorj.</b>	<b>in %</b>
Erträge aus allg. Pflegeleistungen	2.510	2.224	286	13
Erträge a. Unterkunft u. Verpflegung	738	762	-24	-3
Erträge aus Zusatzleistungen	42	70	-28	-40
Erträge Berechng. Investkosten	319	320	-1	-0,3
Umsatzerlöse nach § 277 HGB	286	250	36	14
sonstige betriebliche Erträge	37	7	30	429
<b>Erträge gesamt</b>	<b>3.932</b>	<b>3.633</b>	<b>299</b>	<b>8</b>
Personalaufwand	2.539	2.422	117	5
Materialaufwand	884	789	95	12
Steuern, Abgaben, Versicherung	88	30	58	193
Mieten, Pachten, Leasing	3	3	0	0
Erträge a. Auflösg. Sonderposten	69	74	-5	-7
Abschreibungen	246	249	-3	-1
Aufwendungen f. Instandhaltung	105	63	42	67
sonst. betriebliche Aufwendungen	28	39	-11	-28
Zinsen u. ähnl. Erträge	0	1	-1	0
Zinsen u. ähnl. Aufwendungen	38	41	-3	-7
<b>Jahresüberschuss</b>	<b>70</b>	<b>72</b>	<b>-2</b>	<b>-3</b>
Einstellung in Gewinnrücklagen	0	0	0	0
<b>Bilanzgewinn</b>	<b>0</b>	<b>0</b>	<b>0</b>	<b>0</b>

sonstige Wirtschaftsdaten und Angaben	2021	2020	Veränderung	
			2021/2020	in %
<b>Investitionen (in T€)</b>	<b>59</b>	<b>29</b>	<b>30</b>	<b>103</b>
<b>Investitionszuschuss (in T€)</b>	<b>0</b>	<b>0</b>	<b>0</b>	<b>0</b>
Zuschuss Landkreis Altenburger Land	0	0	0	0
Zuschüsse (Land, Bund, EU)	0	0	0	0
<b>Ertragszuschuss (in T€)</b>	<b>0</b>	<b>0</b>	<b>0</b>	<b>0</b>
Zuschuss Landkreis Altenburger Land	0	0	0	0
Zuschüsse übrige Gesellschafter	0	0	0	0
Zuschüsse (Land, Bund, EU)	0	0	0	0
<b>Kapitalentnahmen (in T€)</b>	<b>0</b>	<b>0</b>	<b>0</b>	<b>0</b>
<b>Mitarbeiter (jeweils zum 31.12.)</b>	<b>78</b>	<b>76</b>	<b>2</b>	<b>3</b>
davon Auszubildende	4	4	0	0
<b>Gesamtbezüge d. Geschäftsführung (in T€)</b>	nach § 286 Abs.4 HGB keine Angabe			
<b>Vergütung Aufsichtsrat gesamt (in €)</b>	<b>200</b>	<b>160</b>	<b>40</b>	<b>25</b>
<b>Leistungsdaten</b>				
<b>Pflegeplätze</b>	<b>90</b>	<b>90</b>	<b>0</b>	<b>0</b>
davon in Einbettzimmer	46	46	0	0
davon in Zweibettzimmer	44	44	0	0
Zimmer zur besonderen Verwendung	1	1	0	0
<b>Belegungstage</b>	<b>32.850</b>	<b>32.497</b>	<b>353</b>	<b>1,1</b>
<b>Auslastung nach vergeb. Pflegeplätzen (in %)</b>	<b>98,07</b>	<b>98,66</b>	<b>-0,6</b>	<b>-0,6</b>

# Flugplatz Altenburg-Nobitz GmbH

## Kontakt

**Am Flughafen 1  
04603 Nobitz**

### Telefon

03447 590-0

### Fax

03447 590-199

### E-Mail

verwaltung@leipzig-altenburg-airport.de

### Internet

www.leipzig-altenburg-airport.de

## Geschäftsführung

Dr. jur. Frank Hartmann

## Gründung der Gesellschaft

24.01.1992

## Stammkapital

100.000 DM (51.129,19 €)

## Gesellschaftsvertrag

Vom 19.08.2014

## Handelsregister

Amtsgericht Jena, HRB 20 25 72  
eingetragen am 30.10.1992

## Steuerliche Verhältnisse

Unbeschränkt steuerpflichtig  
Steuernummer: 161/108/04885

## Gesellschafter und ihre Anteile

(in %)

Landkreis Altenburger Land	60
Gemeinde Nobitz	5
THÜSAC Personennahverkehrsgesellschaft mbH	3
Eigene Anteile der Gesellschaft	32

## Organe der Gesellschaft

Gesellschafterversammlung  
Aufsichtsrat  
Geschäftsführung

## Mitglieder Aufsichtsrat

### Vorsitz

Uwe Melzer

### Stellvertretung

Hendrik Läbe

### Als Vertreter des Landkreises:

Jürgen Ronneburger,  
Gerd Reinboth,  
Ronny Weber,  
Sven Schrade,

## Beteiligungen

Keine



## Unternehmensgegenstand

Gegenstand des Unternehmens ist der Betrieb des Flugplatzes Altenburg-Nobitz.

## Öffentlicher Zweck

Aufbauend auf die zwischenzeitlich erreichten Ergebnisse bei der Neuausrichtung der Gesellschaft und weiterer politischer Unterstützung des Flugplatzes konnte

die Gesellschaft im Geschäftsjahr 2021 erfolgreich agieren.

Flugbewegungen	2021	2020
Schulflüge gew. und nicht gew.	2.678	3.248
Werkflüge	371	543
Summe gew. Motorflüge	3.010	3.829
Summe nicht gew. Verkehr	3.029	3.489
Summe Bewegungen Gesamt	8.316	8.583

Auch das Jahr 2021 war für die Luftfahrtindustrie ein schwieriges Jahr. Die Branche verzeichnete zum Vorjahr zwar eine geringe Verbesserung bei Linien- und Pauschalreiseverkehr, ist jedoch noch weit vom Niveau vor Corona entfernt. Im Gegensatz zu anderen Flughäfen war die FAN GmbH jedoch nicht auf zusätzliche Beihilfen angewiesen und die Zahl der Flugbewegungen blieb auf gleichbleibendem Niveau. Die Einnahmen aus den Landegebühren sind im Vergleich zu 2020 um ca. 10 Prozent gestiegen, erreichten jedoch noch nicht wieder die Zahlen von 2019.

## Grundzüge des Geschäftsverlaufes

Die Gesellschaft schließt das Geschäftsjahr 2021 mit einem Jahresüberschuss in Höhe von 6.513,32 € ab. Damit liegt das Ergebnis deutlich unter dem des Vorjahres (153 T€).

### Zur Ertragslage

Die Umsatzerlöse sanken im Vergleich zum Vorjahr um 254 T€ auf 477 T€. Dies begründet sich hauptsächlich in gesunkenen Einnahmen aus der Vermietung der Flugbetriebsflächen an den Volkswagenkonzern und IAV. Die Umsatzerlöse gliedern sich unter anderem in Flugplatzgebühren (72 T€), Mieteinnahmen (144 T€) sowie Erträge aus der Vermietung der Flugbetriebsflächen (72 T€) und Einnahmen aus der Vermietung von Flächen für Photovoltaik (143 T€).

Die sonstigen betrieblichen Erträge sinken im Vergleich zum Vorjahr um 153 T€ auf 564 T€. Diese Position beinhaltet im Wesentlichen Erträge aus der Auflösung von Sonderposten (174 T€), Erträge aus der Kostenerstattung für die Flugsicherung und die Luftaufsicht (40 T€) sowie Gesellschafterzuschüsse (150 T€).

### Zu den Aufwendungen

Der Materialaufwand ist im Vergleich zum Vorjahr um 5 T€ auf 91 T€ gesunken. Der Personalaufwand verzeichnet mit 368 T€ eine Verringerung um 10 T€.

Am deutlichsten reduziert hat sich die Position „sonstige betriebliche Aufwendungen“, um 268 T€ auf 317 T€. Diese enthält im Wesentlichen Rechts-, Prüfungs- und Beratungskosten (10 T€), Versicherungen, Beiträge und Gebühren (47 T€), Luftfahrtkosten und Wetterdienst (57 T€), Instandhaltungsaufwendungen (94 T€), Geschäftsbesorgungsvergütungen (12 T€) und Geschäftsführerdienste (59 T€).

### Zur Investitionstätigkeit

Im Berichtsjahr wurden für Investitionen in das Anlagevermögen 618 T€ ausgezahlt. Dies betrifft im Wesentlichen die Sanierung der Start- und Landebahn, östliche Schwelle 22.

### **Mittelfristige Zielsetzung/Ausblick**

Ziel bleibt es auch zukünftig, die gewerblichen Flugbewegungen zu erhöhen, Gewerbe, insbesondere flugaffine Unternehmen, anzusiedeln, die Gesellschafterzuschüsse zu reduzieren, neue Gesellschafter aus der Privatwirtschaft zu gewinnen und den Flugplatz sukzessive zu modernisieren.

Es wird außerdem angestrebt, den Flugplatz auch für unbemannte Flugobjekte dauerhaft zu nutzen. Weiterhin soll der Flugplatz durch eine intelligente Immobilienverwaltung wirtschaftlich weiter ertüchtigt und damit von Zuschüssen unabhängiger werden.

Weiterhin wird beabsichtigt, am Flugplatz die Einrichtung einer 5G-Zone und somit die Realisierung einer neuen Mobilfunktechnologie in Zusammenarbeit mit T-Mobile zu implementieren.

Der Wirtschaftsplan 2022 sieht Nachschüsse im Sinne des § 18 des Gesellschaftsvertrages und weitere nicht rückzahlbare Zuschüsse von insgesamt 324 T€ vor. Diese Zuschüsse sind notwendig, um Kredite zu tilgen und die Wirtschaftlichkeit der Gesellschaft zu gewährleisten. Der Betrieb des Flugplatzes ist auch künftig stark von politischen Entscheidungen abhängig.

2021	2020	Bilanz		2020	2021
T€	T€	Aktivseite	Passivseite	T€	T€
<b>2.977</b>	<b>2.511</b>	<b>Anlagevermögen</b>	<b>Eigenkapital</b>	<b>808</b>	<b>988</b>
20	23	Immat. Vermögen	Gezeichnet. Kapital	51	51
2.957	2.488	Sachanlagen	abz. eigener Anteile	-16	-16
<b>515</b>	<b>498</b>	<b>Umlaufvermögen</b>	Kapitalrücklage	522	695
12	11	Vorräte	andere Gewinnrückl.	15	15
128	89	Forderg.u.s.Verm.	Gewinnvortrag	83	236
375	398	Liquide Mittel	Jahresüberschuss/Vj. Bilanzgewinn	153	7
<b>0</b>	<b>0</b>	<b>Nicht d. Eigenk. ged. Fehlbetrag</b>	<b>Sonderposten</b>	<b>1.830</b>	<b>1.953</b>
			<b>Rückstellungen</b>	<b>274</b>	<b>181</b>
			<b>Verbindlichkeiten</b>	<b>97</b>	<b>370</b>
			<b>Rechnungsabgrenzungsposten</b>	<b>0</b>	<b>0</b>
<b>3.493</b>	<b>3.009</b>	<b>Bilanzsumme</b>	<b>Bilanzsumme</b>	<b>3.009</b>	<b>3.493</b>

<b>Gewinn- und Verlustrechnung (in T€)</b>				
	<b>Ist 2021</b>	<b>Ist 2020</b>	<b>Veränderg.</b>	
			<b>z. Vorj.</b>	<b>in %</b>
Umsatzerlöse	477	731	-254	-35
sonstige betriebliche Erträge	564	717	-153	-21
<b>Erträge gesamt</b>	<b>1.041</b>	<b>1.448</b>	<b>-407</b>	<b>-28</b>
Materialaufwand	91	96	-5	-5
Personalaufwand	368	378	-10	-3
Abschreibungen	248	222	26	12
sonst. betriebl. Aufwendungen	317	585	-268	-46
<b>betriebl. Aufwendungen gesamt</b>	<b>1.024</b>	<b>1.281</b>	<b>-257</b>	<b>-20</b>
sonst. Zinsen u. ähnl. Erträge	0	0	0	0
Zinsen u. ähnl. Aufwendungen	1	4	-3	-75
<b>Ergebn. d.g. Geschäftstätigkeit</b>	<b>16</b>	<b>163</b>	<b>-147</b>	<b>-90</b>
sonstige Steuern	10	10	0	0
<b>Jahresüberschuss/-fehlbetrag</b>	<b>6</b>	<b>153</b>	<b>-147</b>	<b>-96</b>

<b>sonstige Wirtschaftsdaten und Angaben</b>	<b>2021</b>	<b>2020</b>	<b>Veränderung</b>	
			<b>2021/2020</b>	<b>in %</b>
<b>Investitionen (in T€)</b>	<b>714</b>	<b>438</b>	<b>276</b>	<b>63</b>
<b>Investitionszuschüsse (in T€)</b>	<b>348</b>	<b>328</b>	<b>20</b>	<b>6</b>
Zuschuss Landkreis Altenburger Land	0	0	0	0
Zuschuss übrige Gesellschafter	0	0	0	0
Zuschüsse Land, Bund, EU	348	328	20	6
<b>Nachschusskapital v. Gesellschafter (in T€)</b>	<b>174</b>	<b>174</b>	<b>0</b>	<b>0</b>
Landkreis Altenburger Land	153	153	0	0
übrige Gesellschafter	21	21	0	0
<b>Ertragszuschüsse (in T€)</b>	<b>150</b>	<b>160</b>	<b>-10</b>	<b>-6</b>
Zuschuss Landkreis Altenburger Land	150	160	-10	-6
Zuschuss übrige Gesellschafter	0	0	0	0
Zuschüsse Land, Bund, EU	0	0	0	0
<b>Kapitalentnahmen (in T€)</b>	<b>0</b>	<b>0</b>	<b>0</b>	<b>0</b>
<b>Mitarbeiter (durchschnittlich)</b>	<b>12</b>	<b>12</b>	<b>0</b>	<b>0</b>
davon Auszubildende	0	0	0	0
<b>Gesamtbezüge der Geschäftsführung</b>	nach §288 Abs. 1 HGB keine Angabe			
<b>Gesamtbezüge des Aufsichtsrates (in €)</b>	<b>0</b>	<b>0</b>	<b>0</b>	<b>0</b>

# THÜSAC Personennahverkehrsgesellschaft mbH

## Kontakt

**Industriestraße 4  
04603 Windischleuba**

*Telefon*

03447 850-3

*Fax*

03447 850-444

*E-Mail*

info@thuesac.de

*Internet*

www.thuesac.net

## Geschäftsführung

Tatjana Bonert

## Gründung der Gesellschaft

17.01.1992

## Stammkapital

260.000 €

## Gesellschaftsvertrag

vom 09.02.2018

## Handelsregister

Amtsgericht Jena, HRB 20 17 91  
eingetragen am 29.04.1992

## Steuerliche Verhältnisse

Die Gesellschaft ist unbeschränkt körperschaft-,  
gewerbe- und umsatzsteuerpflichtig. Steuer-Nr.  
161/121/03604

## Gesellschafter und ihre Anteile

(in %)

Landkreis Altenburger Land	52
Landkreis Leipzig	19
Eigene Anteile der Gesellschaft	29

## Organe der Gesellschaft

Gesellschafterversammlung  
Geschäftsführung  
Aufsichtsrat

## Aufsichtsratsmitglieder

*Vorsitz:*

Uwe Melzer

*Stellvertretung:*

Ines Lüpfer

*Als Vertreter des Landkreises Altenburger Land:*

Uwe Melzer, Gerd Reinboth, Steffen Stange, Ralf  
Plötner, Klaus-Peter Liefänder

*Als Vertreter des Landkreises Leipzig:*

Ines Lüpfer, Simone Luedtke, Ilka-Simone Hilde-  
brandt

## Beteiligungen

(in %)

Aus- und Weiterbildungsgesellschaft THÜSAC mbH	100
Flugplatz Altenburg-Nobitz GmbH	3,00
Mitteldeutscher Verkehrsverbund GmbH (MDV)	0,99



## Unternehmensgegenstand

Gegenstand des Unternehmens ist der Betrieb  
des öffentlichen Personennahverkehrs ein-  
schließlich des Gelegenheitsverkehrs und des  
freigestellten Verkehrs. Soweit gesetzlich zu-  
lässig, ist die Gesellschaft zu allen Geschäften  
und Maßnahmen berechtigt, die geeignet sind,  
den Gesellschaftszweck zu fördern.

Die Gesellschaft darf auch andere Unterneh-  
men gleicher oder ähnlicher Art beraten, sich  
an solchen Unternehmen beteiligen oder ganz  
übernehmen. Sie darf Zweigniederlassungen  
errichten.

## Öffentlicher Zweck

Der Gesellschaft obliegt die öffentliche Ver-  
kehrsbedienung durch Kraftomnibusse im Li-  
nienverkehr (ÖPNV), freigestellten Schüler-  
sowie Gelegenheitsverkehr. Den Linienvkehr  
erbringt die Gesellschaft im MDV-Gebiet in den  
Städten Altenburg, Borna und Schmölln  
(Stadtverkehr) sowie in den Landkreisen Alt-  
enburger Land und dem Landkreis Leipzig (Re-  
gionalverkehr).

Die Basis für die Einbringung der Leistungen im  
ÖPNV für das Bediengebiet Thüringen bleibt  
der Dienstleistungsauftrag gemäß der Verord-  
nung (EG) Nr. 1370/2007 vom Landkreis Alt-  
enburger Land, gültig bis 31.12.2030 und für  
das Bediengebiet Sachsen im Landkreis Leipzig  
ein öffentlicher Dienstleistungsauftrag mit ei-  
ner Laufzeit bis 31.12.2023.

## Grundzüge des Geschäftsverlaufes

Die Gesellschaft schließt das Berichtsjahr 2021  
mit einem Jahresüberschuss in Höhe von  
283.892,35 € ab. Damit liegt das Ergebnis  
428 T€ über dem des Vorjahres.

## Zur Ertragslage

Im Geschäftsjahr 2021 sind die Umsatzerlöse  
im Vergleich zum Vorjahr um 1.515 T€ gestie-  
gen. Im Kerngeschäft des Unternehmens, dem  
Personennahverkehr, stiegen die Umsatzerlöse

insbesondere aufgrund periodenfremder Erlöse aus Ausgleichsleistungen nach § 45a PBefG von 704 T€ insgesamt um 1.181 T€. Im Bereich Fahrzeuginstandsetzung einschließlich Reifendienst sind die Erlöse im Vergleich zum Vorjahr um 294 T€ gestiegen.

#### Zu den Aufwendungen

Die Position Materialaufwand veränderte sich insgesamt um +929 T€. Der Aufwand für Roh-, Hilfs- und Betriebsstoffe ist im Vergleich zum Vorjahr um 611 T€ gestiegen. Dies resultiert im Wesentlichen aus gestiegenen Kraftstoffpreisen (+358 T€) sowie gestiegenen Aufwendungen für Reifen und Dienstkleidung (+147T€). Die Aufwendungen für bezogene Leistungen sind um 318 T€ gestiegen, insbesondere durch höhere Aufwendungen für Nachauftragnehmer.

Der Personalaufwand ist, aufgrund eines neuen Vergütungsstarifs mit Lohnsteigerungen sowie der Zahlung einer Corona Prämie an die Mitarbeiter, gegenüber dem Vorjahr um 1.050 T€ gestiegen.

Die übrigen Aufwendungen sind um 370 T€ gestiegen. Ursächlich hierfür sind u.a. höhere Aus- und Fortbildungskosten (+45 T€) sowie Kosten für Unterhaltung für Grundstücke und Gebäude (+124 T€). Außerdem schlagen im Geschäftsjahr periodenfremde Aufwendungen, hauptsächlich aus der Rückzahlung aus dem Rettungsschirm 2020, in Höhe von 252 T€ zu Buche.

#### Zur Investitionstätigkeit

Im Geschäftsjahr 2021 wurden Investitionen in Höhe von 3.911 T€ getätigt, insbesondere in 13 Busse.

#### **Mittelfristige Zielsetzung/ Ausblick**

Wie in den Vorjahren wurden in allen Unternehmensbereichen regelmäßig systematische und vollständige Risikoerhebungen vorgenommen. Im Rahmen der quartalsweisen Aktualisierung bzw. Überprüfung wurden alle wesentlichen Risiken identifiziert, dokumentiert und bewertet. Ergänzend wurden Gegensteuerungsmaßnahmen zur Vermeidung bzw. Verminderung der registrierten Risiken eingeleitet.

Durch die langfristigen öffentlichen Dienstleistungsaufträge besteht Finanzierungs- und Planungssicherheit für den ÖPNV der THÜSAC.

In Zusammenarbeit mit den Aufgabenträgern und den Partnern im MDV wird kontinuierlich an der künftigen Gestaltung und Finanzierung des Nahverkehrs gearbeitet. Dabei steht die Entwicklung von Wirtschaft, Arbeitsmarkt und Gesellschaft in der Region sowie das Nutzungsverhalten und die Verkehrsmittelwahl der Menschen im Vordergrund. Insbesondere die Auswirkungen der Corona-Pandemie - Mobilitäts-einschränkungen und stagnierende Fahrgastzahlen - werden zukünftig eine große Heraus-

forderung darstellen. Hierbei gilt es für die Zukunft verschiedene strategische Szenarien zu erarbeiten und entsprechende Handlungsfelder festzulegen, um auf die geänderten Bedingungen adäquat reagieren zu können. Ziel ist es, durch einen attraktiven ÖPNV, die Mobilität für die gesamte Region in Mitteldeutschland auf das Niveau vor der Corona-Pandemie zu heben und weiter bedarfsgerecht auszubauen. Parallel dazu gilt es die Digitalisierung des Vertriebs und der Fahrgastinformation weiter auszubauen und die umweltpolitischen Zielstellungen auf Unternehmensebene umzusetzen.

Der Servicevertrag mit der MAN Truck & Bus Deutschland GmbH ist die stabile Grundlage für die kontinuierliche wirtschaftliche Sparte der MAN. Alle Zusatzgeschäfte (z. B. Reifenservice) sollen die Ertragskraft des Werkstattbetriebes steigern und den ÖPNV unterstützen.

Des Weiteren wird ein großes Augenmerk auf die Ausbildung des eigenen Fachkräftenachwuchses gelegt. Nur dadurch ist die Basis einer stabilen Personalentwicklung für das Unternehmen in den nächsten Jahren sichergestellt. Mit der Gründung der eigenen Aus- und Weiterbildungsgesellschaft im Jahr 2020 wurden zwei weitere Ausbildungsberufe in das unternehmerische Portfolio aufgenommen.

Ein erhebliches Risiko kommt angesichts der aktuellen Entwicklung der Kraftstoffpreise hinzu. Der rasante Anstieg des Dieselpreises führte innerhalb kürzester Zeit zu einer erheblichen Steigerung der Kraftstoffkosten von über 60 %. Sollte diese Entwicklung im Jahresverlauf anhalten, können die Kraftstoffkosten nicht mehr aus eigener Kraft erwirtschaftet werden. Gleichzeitig führen steigende Kraftstoffkosten auch bei den Nachauftragnehmern zu erheblichen Kostensteigerungen, welche wiederum mit entsprechenden Anpassungsverlangen reagieren.



2021	2020	Bilanz		2020	2021
T€	T€	Aktivseite	Passivseite	T€	T€
<b>16.043</b>	<b>14.896</b>	<b>Anlagevermögen</b>	<b>Eigenkapital</b>	<b>10.114</b>	<b>10.398</b>
682	349	Immat. Vermögen	gez. Kapital	260	260
15.333	14.519	Sachanlagen	abzgl.eigene Anteile	-75	-75
28	28	Finanzanlagen	Kapitalrücklage	4.697	4.697
<b>6.911</b>	<b>4.894</b>	<b>Umlaufvermögen</b>	Gewinnrücklagen	680	680
703	679	Vorräte	Bilanzgewinn	4.552	4.836
1.869	1.444	Forderg.u.s.Vermög.	<b>SoPo f.Invest.zuschüsse</b>	<b>6.389</b>	<b>6.029</b>
4.339	2.770	Liquide Mittel	<b>Rückstellungen</b>	<b>1.091</b>	<b>1.144</b>
<b>4</b>	<b>10</b>	<b>Rechng.abgr.posten</b>	<b>Verbindlichkeiten</b>	<b>2.154</b>	<b>5.303</b>
			<b>Rechng.abgr.posten</b>	<b>52</b>	<b>85</b>
<b>22.959</b>	<b>19.800</b>	<b>Bilanzsumme</b>	<b>Bilanzsumme</b>	<b>19.800</b>	<b>22.959</b>

Gewinn- und Verlustrechnung (in T€)				
	Ist 2021	Ist 2020	Veränderg.	
			z. Vorj.	in %
Umsatzerlöse	21.332	18.267	3.065	17
<i>darunter Finanzhilfen ÖPNV</i>	6.079	4.529	1.550	34
Verminderg./Erhöhg.Best.unf.Leistg.	33	-10	43	-430
Aktiviert. Eigenleistungen	0	0	0	0
sonstige betriebliche Erträge	537	860	-323	-38
<b>Erträge kumuliert</b>	<b>21.902</b>	<b>19.117</b>	<b>2.785</b>	<b>15</b>
Materialaufwand	6.893	5.964	929	16
Personalaufwand	11.008	9.958	1.050	11
Abschreibungen	1.635	1.631	4	0
sonst. betriebl. Aufwendungen	1.995	1.625	370	23
<b>betriebl. Aufwendg. kumuliert</b>	<b>21.531</b>	<b>19.178</b>	<b>2.353</b>	<b>12</b>
sonst. Zinsen u. ähnl. Erträge	0	0	0	0
Zinsen u. ähnl. Aufwendungen	32	18	14	78
Aufwendungen aus Verlustübernahme	24	18	6	33
Steuern v. Einkommen u. Ertrag	14	29	-15	-52
Sonstige Steuern	18	19	-1	-5
<b>Jahresüberschuss/-fehlbetrag</b>	<b>284</b>	<b>-145</b>	<b>428</b>	<b>-295</b>

sonstige Wirtschaftsdaten und Angaben	2021	2020	Veränderung	
			2021/2020	in %
<b>Investitionen (in T€)</b>	<b>3.911</b>	<b>502</b>	<b>3.409</b>	<b>679</b>
<b>Investitionszuschüsse (in T€)</b>	<b>0</b>	<b>153</b>	<b>-153</b>	<b>0</b>
Zuschuss Landkreis Altenburger Land*	0	0	0	0
Zuschuss übrige Gesellschafter**	0	0	0	0
Zuschüsse (Länder, Bund, EU u.a.)	0	153	-153	0
<b>Ausgleichsleistung gemäß ÖDA (in T€)</b>	<b>6.079</b>	<b>4.529</b>	<b>1.550</b>	<b>34</b>
Zuschuss Landkreis Altenburger Land*	2.350	1.021	1.329	130
Zuschuss übrige Gesellschafter**	3.135	2.691	444	16
Zuschuss Länder	594	579	15	3
<b>Kapitalentnahmen (in T€)</b>	<b>0</b>	<b>0</b>	<b>0</b>	<b>0</b>
<b>Mitarbeiter (durchschnittlich)</b>	<b>243</b>	<b>243</b>	<b>0</b>	<b>0</b>
davon Auszubildende	11	13	-2	-15
<b>Gesamtbezüge d. Geschäftsführung</b>	nach § 286 Abs. 4 HGB keine Angabe			
<b>Gesamtbezüge des Aufsichtsrates (in T€)</b>	<b>0,38</b>	<b>0,43</b>	<b>-0,05</b>	<b>-11</b>
<b>Leistungsdaten</b>				
<b>Kostendeckungsgrad (in %)***</b>				
THÜSAC gesamt (o. periodenfremde Erlöse)	69,6	72,1	-2,5	-3
ÖPNV	63,1	67,5	-4,4	-7
<b>Beförderte Personen ÖPNV (in Tausend)</b>	<b>7.725</b>	<b>7.910</b>	<b>-185</b>	<b>-2</b>
Bediengebiet Thüringen	4.672	4.954	-282	-6
Bediengebiet Sachsen	3.053	2.956	97	3
<b>Verkehrsleistungen ÖPNV (in Tkm)</b>	<b>6.282</b>	<b>5.567</b>	<b>715</b>	<b>13</b>
Fahrplankilometer Bediengebiet Thüringen	3.509	3.090	419	14
Fahrplankilometer Bediengebiet Sachsen	2.773	2.477	296	12
<b>Busbestand zum 31.12.</b>	<b>128</b>	<b>119</b>	<b>9</b>	<b>8</b>
davon Zugang	13	1	12	1.200

\* Bediengebiet Thüringen

\*\* Bediengebiet Sachsen

# Mitteldeutscher Verkehrsverbund GmbH

## Kontakt

**Prager Straße 8**  
**04103 Leipzig**

*Telefon*

0341 86843-0

*Fax*

0341 86843-99

*E-Mail*

post@mdv.de

*Internet*

www.mdv.de

## Geschäftsführung

Steffen Lehmann

## Gründung der Gesellschaft

27.03.1998

## Stammkapital

76.050 €

## Gesellschaftsvertrag

Vom 27.05.2019

## Handelsregister

Amtsgericht Stendal, HRB 21 15 20  
Eingetragen am 18.05.1998

## Steuerliche Verhältnisse

Unbeschränkt steuerpflichtig  
Steuernummer: 231/114/07193

## Gesellschafter und ihre Anteile

(in %, Rundungsdifferenzen möglich)

Stadt Leipzig	15,38
Stadt Halle	12,03
Landkreis Leipzig	3,42
Landkreis Nordsachsen	3,42
Landkreis Saalekreis	3,42
Burgenlandkreis	3,42
Landkreis Altenburger Land	0,99
Nahverkehrsservice Sachsen-Anhalt GmbH	4,60
Zweckverband für den Nahverkehrsraum Leipzig	3,42
Freistaat Thüringen	0,99
Leipziger Verkehrsbetriebe GmbH	16,96
Hallesche Verkehrs-AG	10,59
OBS Omnibusbetrieb Saalekreis GmbH	1,45
Personennahverkehrsgesellschaft Merseburg-Querfurt mbH	1,45
Regionalbus Leipzig GmbH	2,89
Personennahverkehrsgesellschaft Burgenlandkreis mbH	2,89
THÜSAC Personennahverkehrsgesellschaft mbH Windischleuba	0,99
Nordsachsen Mobil GmbH	1,45
DB Regio Aktiengesellschaft	6,51
Abellio Rail Mitteldeutschland GmbH	1,51
Erfurter Bahn GmbH	0,39
Transdev GmbH	0,39
GbR der Verkehrsunternehmen	1,45
Nordsachsen Mobil GmbH, Döllnitzbahn GmbH	

## Organe der Gesellschaft

Gesellschafterversammlung  
Aufsichtsrat  
Geschäftsführung

## Mitglieder Aufsichtsrat

*Vorsitz*

Thomas Dienberg

### 1. Stellvertretung

Vinzenz Schwarz

### 2. Stellvertretung

Ronny Thieme (LK Altenburger Land)

## Weitere Mitglieder

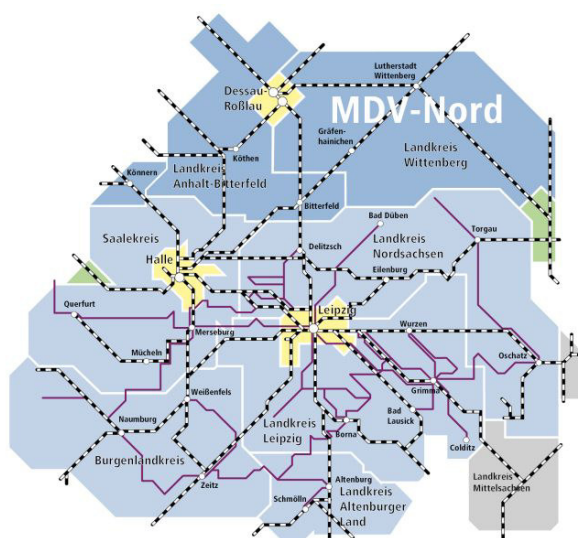
Wolfgang Aldag (ab 26.05.2021), Thomas Böhm, Tatjana Bonert, Sandy Brachmann, Frank-Peter Bretzger, Lutz Däumler, Kai Emanuel, Anett Hellwig, Bernd Irrgang (ab 01.04.2021), Ronald Juhrs, Jan Kleinwechter (bis 31.12.2021), Holger Klemens, Enrico Kretzschmar, Anja Krimmling-Schoeffler, Andreas Kultscher, Ines Lüpfer, Ulf Middelberg, Dr. Oliver Mietzsch (bis 28.02.2021), Ronald Neubert (ab 08.11.2021), Peter Panitz, René Rebenstorf, Franziska Riekewald, Andreas Schachtschneider (bis 26.05.2021), Siegrun Seidel, Andreas Völker, Dr. Wolfgang Weinhold

## Beratende Mitglieder

Stephan Gerstenberg, Annett Stadler-Roes (ab 29.11.2021)

## Beteiligungen

keine



## **Unternehmensgegenstand**

Die Gesellschaft hat im Mitteldeutschen Verkehrsverbundgebiet Aufgaben des öffentlichen Personennahverkehrs im Sinne der ÖPNV-Gesetze für den straßengebundenen Verkehr und den Schienenverkehr, insbesondere auf dem Gebiet der konzeptionellen Planung und der Koordinierung des betrieblichen Leistungsangebotes zu erfüllen und die tarifliche Integration dieses Verkehrs durch einen Gemeinschaftstarif herbeizuführen und künftig sicherzustellen sowie die im Rahmen des Verbundverkehrs von den Verbundunternehmen erzielten Einnahmen zu erfassen und aufzuteilen.

## **Öffentlicher Zweck**

Der Mitteldeutsche Verkehrsverbund erstreckt sich aktuell über die drei Ländergrenzen von Sachsen, Sachsen-Anhalt und Thüringen und umfasst ein Gebiet von fünf Landkreisen und zwei kreisfreien Städten.

Im gesamten öffentlichen Nahverkehr bundesweit führte die Corona-Pandemie zu starken Mindereinnahmen, die im Geschäftsjahr 2020 und 2021 durch Beihilfen des Bundes und der Länder ausgeglichen wurden. Die Verbundeinnahmen lagen im Geschäftsjahr 2021 1,1 Mio. € (0,5 %) unter dem Vorjahreswert und um 42,4 Mio. € (15,9 %) unter den auf Basis 2019 zzgl. Verbunderweiterungen und Tarifierpassungen geplanten Einnahmen.

Trotz der insgesamt positiven Entwicklung in den vergangenen Jahren war auch für das Jahr 2021 aufgrund der wirtschaftlichen Rahmenbedingungen eine zusätzliche preisliche Fortschreibung des Verbundtarifs erforderlich. Wegen des im Zusammenhang mit der Corona-Pandemie gefassten Beschlusses der Bundesregierung vom 04.06.2020, zur Absenkung der Mehrwertsteuer von 7 % auf 5 % befristet für die Zeit vom 01.07 bis 31.12.2020, wurden die beschlossenen Preismaßnahmen bis zum 31.12.2020 ausgesetzt. Diese ausgesetzte Tarifierpassung wurde am 01.01.2021 umgesetzt. Am 01.08.2021 erfolgte die zum Ausgleich der Kostenentwicklung für das Jahr 2021 notwendige Preismaßnahme. Im Zusammenhang damit wurde das Bildungsticket Sachsen eingeführt, welches die Nutzung des ÖPNV im gesamten sächsischen MDV-Gebiet ermöglicht.

## **Grundzüge des Geschäftsverlaufes**

Die Gesellschaft schloss das Geschäftsjahr 2021 mit einem ausgeglichenen Jahresergebnis ab. Insgesamt standen den Aufwendungen in Höhe von 4.995 T€ (Vorjahr: 5.311 T€) Umsatzerlöse, ertragswirksam vereinnahmte Fördermittel sowie sonstige Erträge in Höhe von 1.949 (Vorjahr: 2.338 T€) und Zuschüsse der Gesellschafter

in Höhe von 3.046 (Vorjahr: 2.973 T€) gegenüber.

Bei den Umsatzerlösen von 1.087 T€ handelt es sich hauptsächlich um Erlöse aus dem projektbezogenen Erfolgsanteil der Verkehrsunternehmen für spezielle zusätzliche tarifierlöswirksame Maßnahmen, aus Kooperationsvereinbarungen mit verschiedenen Verbundunternehmen, aus dem Kooperationsvertrag Verkehrsmanagement und aus weiteren Kooperationsverträgen sowie aus dem Verkauf von Fahrzeugplanheften, der Untervermietung von Räumlichkeiten und sonstigen Umsatzerlösen.

Im Bereich der Aufwendungen ergab sich die deutlichste Veränderung bei den Materialkosten (-229 T€). Diese Position besteht in voller Höhe aus Aufwendungen für bezogene Leistungen. Die Personalaufwendungen betragen 2.478 T€ und enthalten die Arbeitgeberanteile zur Sozialversicherung sowie die Berufsgenossenschaftsbeiträge.

### Zur Investitionstätigkeit

Im Berichtsjahr wurden seitens der Gesellschaft 631 T€ in das Anlagevermögen investiert.

### **Mittelfristige Zielsetzung/ Ausblick**

Die Geschäftsführung rechnet für das Geschäftsjahr 2022 mit einem ausgeglichenen Ergebnis.

Aufgrund der anhaltenden Corona-Pandemie ist auch 2022 mit einer kritischen Einnahmesituation im ÖPNV zu rechnen.

Chancen der zukünftigen Entwicklung im Verbundgebiet sieht die Geschäftsführung in der weiteren Umsetzung des Strategieprozesses „MDV 2025“. Gleichzeitig soll der Prozess zur Fortschreibung „MDV 2030“ gemeinsam mit den Gesellschaftern weitergeführt werden.

Das Unternehmen verfügt über ein Risikomanagementsystem. Die Risiken der künftigen Entwicklung werden durch die Geschäftsführung insgesamt als gering eingestuft. Allerdings wird die Finanzierung wesentlich von der vollständigen und termingerechten Bereitstellung von beantragten Fördermitteln und der gemäß § 5 Abs. 2 des Gesellschaftsvertrages von den Gesellschaftern zu leistenden Abschlagszahlungen bestimmt.

2021 T€	2020 T€	Bilanz		2020 T€	2021 T€
		Aktivseite	Passivseite		
<b>1.120</b>	<b>808</b>	<b>Anlagevermögen</b>	<b>Eigenkapital</b>	<b>477</b>	<b>477</b>
1.026	701	Immat. Vermögen	gez. Kapital	76	76
94	107	Sachanlagen	Kapitalrücklage	401	401
<b>1.562</b>	<b>1.926</b>	<b>Umlaufvermögen</b>	<b>SoPo f. Invest. Zuschüsse</b>	<b>494</b>	<b>812</b>
502	355	Forderg.u.s.Vermög.	<b>Rückstellungen</b>	<b>142</b>	<b>167</b>
1.060	1.571	Liquide Mittel	<b>Verbindlichkeiten</b>	<b>1.536</b>	<b>1.037</b>
<b>21</b>	<b>16</b>	<b>Rechng.abgr.posten</b>	<b>Rechng.abgr.posten</b>	<b>101</b>	<b>210</b>
<b>2.703</b>	<b>2.750</b>	<b>Bilanzsumme</b>	<b>Bilanzsumme</b>	<b>2.750</b>	<b>2.703</b>
<b>5.150</b>	<b>2.664</b>	<b>Treuhandvermög.a.d. Einnahmeaufteilung</b>	<b>Treuhandschulden a.d. Einnahmeaufteilung</b>	<b>2.664</b>	<b>5.150</b>
<b>4</b>	<b>0</b>	<b>Treuhandvermögen a. Ausgleichsleistungen</b>	<b>Treuhandschulden a. Ausgleichsleistungen</b>	<b>0</b>	<b>4</b>
<b>5.154</b>	<b>2.664</b>			<b>2.664</b>	<b>5.154</b>

Gewinn- und Verlustrechnung (in T€)				
	Ist 2021	Ist 2020	Veränderung	
			z. Vorj.	in %
Umsatzerlöse	1.086	1.126	-40	-4
Zuschüsse der Gesellschafter	3.046	2.973	73	2
<i>davon LK Altenburger Land</i>	30	29	1	3
Andere aktivierte Eigenleistungen	0	0	0	0
sonstige betriebliche Erträge	862	1.213	-350	-29
<b>Erträge gesamt</b>	<b>4.994</b>	<b>5.311</b>	<b>-317</b>	<b>-6</b>
Materialaufwand	1.654	1.883	-229	-12
Personalaufwand	2.478	2.539	-61	-2
Abschreibungen	320	264	56	21
sonstige betriebliche Aufwendungen	524	620	-96	-15
<b>betriebl. Aufwendungen gesamt</b>	<b>4.976</b>	<b>5.306</b>	<b>-330</b>	<b>-6</b>
sonst. Zinsen u. ähnl. Erträge	0	0	0	0
Zinsen und ähnliche Aufwendungen	18	5	13	-72
<b>Ergebn. d. g. Geschäftstätigkeit</b>	<b>0</b>	<b>0</b>	<b>0</b>	<b>0</b>
sonstige Steuern	0	0	0	0
Entnahme aus der Kapitalrücklage	0	0	0	0
<b>Jahresfehlbetrag</b>	<b>0</b>	<b>0</b>	<b>0</b>	<b>0</b>

sonstige Wirtschaftsdaten und Angaben	2021	2020	Veränderung	
			2021/2020	in %
<b>Investitionen (in T€)</b>	<b>631</b>	<b>188</b>	<b>443</b>	236
<b>Investitionszuschüsse (in T€)</b>	<b>511</b>	<b>72</b>	<b>439</b>	<b>610</b>
Zuschuss Landkreis Altenburger Land	0	0	0	0
Zuschuss übrige Gesellschafter	0	0	0	0
Zuschüsse (Länder, Bund, EU u.a.)	511	72	439	610
<b>Betriebskostenzuschüsse (in T€)</b>	<b>3.164</b>	<b>2.961</b>	<b>203</b>	<b>7</b>
Zuschuss Landkreis Altenburger Land	31	29	2	7
Zuschuss übrige Gesellschafter	3.133	2.932	201	7
Zuschuss Länder	0	0	0	0
<b>Kapitalentnahmen (in T€)</b>	<b>0</b>	<b>0</b>	<b>0</b>	<b>0</b>
<b>Mitarbeiter (durchschnittlich)</b>	<b>42</b>	<b>42</b>	<b>0</b>	<b>0</b>
<b>Gesamtbezüge der Geschäftsführung</b>	nach § 286 Abs. 4 HGB keine Angabe			
<b>Gesamtbezüge des Aufsichtsrates (in €)</b>	<b>4</b>	<b>4</b>	<b>0</b>	<b>0</b>

# Theater Altenburg Gera gGmbH

## Kontakt

**Theaterplatz 1  
07548 Gera**

*Telefon*

0365 8279-0

*Fax*

0365 8279-135

*E-Mail*

intendanz@theater-altenburg-gera.de

*Internet*

www.theater-altenburg-gera.de

## Geschäftsführung

Kay Kuntze

(Generalintendant/ Künstlerischer Geschäftsführer)

Volker Arnold

(Kaufmännischer Geschäftsführer)

## Gründung der Gesellschaft

22.12.1994

## Stammkapital

51.129,19 €

## Gesellschaftsvertrag

vom 16. Mai 2019

## Handelsregister

Amtsgericht Jena, HRB 20 50 40

Eingetragen am 30.01.1995

## Steuerliche Verhältnisse

Die Gesellschaft verfolgt nach ihrem Gesellschaftszweck ausschließlich und unmittelbar gemeinnützige Zwecke im Sinne der Vorschriften der §§ 51 ff. AO über steuerbegünstigte Zwecke. Sie ist gemäß Bescheid des Finanzamtes Gera vom 10.02.2009 von der Körperschafts- und Gewerbesteuer befreit.

## Gesellschafter und ihre Anteile

(in %)

Stadt Gera	60
Stadt Altenburg	20
Landkreis Altenburger Land	20

## Organe der Gesellschaft

Gesellschafterversammlung

Aufsichtsrat

Geschäftsführung

## Mitglieder Aufsichtsrat

*Vorsitz*

Uwe Melzer

## Stellvertretung

Herr Andre Neumann

Julian Vonarb

## Vertreter des Landkreises

Frank Rosenfeld

## Weitere Mitglieder

Bernd Krüger, Dr. Reinhard Etzrodt, Burkhard Schlothauer (bis 25.02.2021), Eugen Weber (ab 25.02.2021), Albert Zetzsche, Dr. Nikolaus Dorsch, Elke Harjes-Ecker, Sven-Kristian Hucke, Winfried Roscher

## Beteiligungen

Keine



## Unternehmensgegenstand

Gegenstand des Unternehmens ist der Betrieb eines Theaters sowie die Unterhaltung eines Philharmonischen Orchesters zur Förderung der den Gesellschaftern obliegenden kulturellen Aufgaben. Der Gesellschaftszweck umfasst insbesondere die Produktion und Aufführung von Bühnenwerken aller Gattungen im Musik-, Tanz-, und Sprechtheater, die Darbietung von Konzerten, außerdem theaterpädagogische Angebote und Ausbildung von Künstler (z.B. Ballettleuten, Orchesterakademie, etc.) an den Spielorten Altenburg und Gera.

## Öffentlicher Zweck

Das Theater hat eine wesentliche Bindefunktion für die Gesellschaft. Es ist Garant für soziale und politische Kommunikation, für kulturelle und musische Bildung und nicht zuletzt für künstlerische Innovation.

Die Gesellschaft betreibt an den Standorten Gera und Altenburg ein Fünf-Spartentheater. In den Bereichen Musiktheater, Schauspiel, Ballett, Orchester und Puppentheater wird ein breit gefächertes, vielseitiger Spielplan präsentiert. Besonderer Wert wird in beiden Städten auf ein Spielplanangebot für Kinder und Jugendliche sowie eine intensive und umfangreiche theaterpädagogische Arbeit gelegt. Das Geschäftsjahr war erneut stark von den pandemiebedingten Einschränkungen geprägt, es kam zu mehrmonatigen Schließung des Theaters. Es konnte lediglich in sieben Monaten mit unterschiedlich vermindelter Platzkapazität gespielt werden. Aufgrund dessen wurde ein Spielplan im Sommer 2021 mit 27 Vorstellungen in Freiluftspielstätten angeboten. Trotz aller Einschränkungen konnten im Berichtsjahr 404 Veranstaltungen

durchgeführt werden, dabei konnten insgesamt 25 Neuinszenierungen angeboten werden, 14 davon in Altenburg.

Das Gesamtzuschauervolumen erhöhte sich von 32.386 auf 46.319 Besucher, allerdings liegt dies immer noch deutlich unter dem Niveau vor der Corona-Pandemie.

### Grundzüge des Geschäftsverlaufes

Das Geschäftsjahr wurde mit einem ausgeglichenen Jahresergebnis abgeschlossen (Vorjahr: 0 T€).

#### Zur Ertragslage

Die Umsatzerlöse haben sich im Vergleich zum Vorjahr um 1.726 T€ erhöht. Dies wurde verursacht durch einen leichten Anstieg der Erträge aus Ticketverkauf und Abosystem (+189,2 T€) sowie einen Anstieg der verwendeten Zuschüsse. Die nicht verbrauchten Zuschüsse werden in der Bilanz unter den passiven Rechnungs-abgrenzungsposten verbucht.

Die sonstigen betrieblichen Erträge i. H. v. 548 T€ bestehen überwiegend aus der letztmaligen Auflösung der Rückstellungen für Tarifanpassungen.

#### Zu den Aufwendungen

Die betrieblichen Aufwendungen erhöhten sich im Vergleich zum Geschäftsjahr 2020 um 1.405 T€. Im Bereich Materialaufwand wurde eine Einsparung i. H. v. 28,9 T€ erzielt. Die Personalkosten betragen im Jahr 2021 14.948 T€ (Vorjahr: 13.919 T€). Diese Erhöhung i. H. v. 1.029 T€ ergab sich entlang planmäßiger Tarifanpassungen.

Die sonstigen betrieblichen Aufwendungen stiegen um insgesamt 328 T€, dies wurde insbesondere durch erhöhte Mieten und Mietnebenkosten, sowie höhere Werbe- und Reisekosten verursacht. Zudem gab es Zuführungen zu Rückstellungen für Aufwand für offene Prüfungen und Rechtsstreite, Urlaub und Überstunden i. H. v. 166,9 T€.

#### Zur Investitionstätigkeit

Im Berichtsjahr wurden 459 T€ in das Anlagevermögen investiert, insbesondere in technische Anlagen sowie Betriebs- und Geschäftsausstattung.

#### Mittelfristige Zielsetzung/ Ausblick

Die Geschäftsführung schätzt die weitere Entwicklung der Gesellschaft als positiv ein. Grundlage der stabilen weiteren Tätigkeit ist die Finanzierungsvereinbarung von Ministerium und Gesellschaftern. Für die Jahre 2022 bis 2024 ist vereinbart, dem Theater die Zuschusssumme von 2021 mit einer Steigerung von 1 % p.a. zur Verfügung zu stellen.

Risiken der zukünftigen Entwicklung sind in der Finanzierungsperiode ab 2025 zu erkennen. Die entsprechenden Verhandlungen zwischen den Gesellschaftern und dem Land Thüringen werden 2022/2023 geführt. Der bis zum 31.12.2021 geschlossenen Haustarifvertrag konnte ab 2022 nicht verlängert werden, entsprechend ergaben sich deutliche Personalkostensteigerungen, welche die finanzielle Situation der Gesellschaft zusätzlich belasten.

Weitere Umsatz- und Ertragsrisiken ergeben sich zum einen durch die Baumaßnahmen am Landestheater Altenburg und dem Puppentheater in Gera. Zum anderen durch die hohe Diskrepanz zwischen den eigenen Einnahmen und Kosten durch Teuerungsraten und Tarifsteigerungen.

Die Corona-Pandemie und die damit einhergehenden Einschränkungen des Geschäftsbetriebes und der Zugangsbeschränkungen haben weiterhin nicht bezifferbare Auswirkungen auf die Besucherzahlen und damit die Umsätze. Hinzu kommen die Folgen des Ukraine-Krieges, welche derzeit nicht quantifizierbar sind.

2021 T€	2020 T€	Bilanz		2020 T€	2021 T€
		Aktivseite	Passivseite		
<b>5.811</b>	<b>2.929</b>	<b>Anlagevermögen</b>	<b>Eigenkapital</b>	<b>5.883</b>	<b>5.883</b>
51	66	Immat. Vermögensgeg.	Gez. Kapital	51	51
2.760	2.863	Sachanlagen	Kapitalrücklage	1.151	1.151
3.000	0	Finanzanlagen	Gewinnrücklage	4.681	4.681
<b>10.859</b>	<b>11.269</b>	<b>Umlaufvermögen</b>	Jahresüberschuss/Bilanzgewinn	0	0
0	0	Vorräte			
71	691	Forderg.u.s.Verm.			
0	5.300	Wertpapiere	<b>Rückstellungen</b>	<b>1.620</b>	<b>1.700</b>
10.788	5.278	Liquide Mittel	<b>Verbindlichkeiten</b>	<b>1.075</b>	<b>873</b>
<b>0</b>	<b>0</b>	<b>Rechn.abgr.posten</b>	<b>Rechn.abgr.posten</b>	<b>5.621</b>	<b>8.214</b>
<b>16.670</b>	<b>14.199</b>	<b>Bilanzsumme</b>	<b>Bilanzsumme</b>	<b>14.199</b>	<b>16.670</b>



<b>Gewinn- und Verlustrechnung (in T€)</b>				
	Ist 2021	Ist 2020	Veränderg.	
			z. Vorj.	in %
Umsatzerlöse	18.878	17.152	1.726	10
<i>davon verwendete Zuschüsse</i>	17.960	16.638	1.322	8
<i>davon Landkreis Altenburger Land</i>	1.738	1.738	0	0
andere aktivierte Eigenleistungen	0	0	0	
sonstige betriebliche Erträge	548	859	-310	-36
<b>Erträge gesamt</b>	<b>19.426</b>	<b>18.011</b>	1.416	8
Materialaufwand	400	428	-29	-7
Personalaufwand	14.948	13.919	1.029	7
Abschreibungen	577	500	77	15
sonst. betriebl. Aufwendungen	3.482	3.154	328	10
<b>betriebl. Aufwendg. gesamt</b>	<b>19.407</b>	<b>18.001</b>	1.405	8
sonst. Zinsen u. ähnl. Erträge	2	3	-1	-26
Zinsen und ähnliche Aufwendungen	10	1	9	900
Steuern	12	11	1	9
<b>Jahresüberschuss</b>	<b>0</b>	<b>0</b>	0	0

sonstige Wirtschaftsdaten und Angaben	2021	2020	Veränderung	
			2021/2020	in %
<b>Investitionen (in T€)</b>	<b>459</b>	<b>960</b>	<b>-558</b>	<b>-58</b>
<b>Investitionszuschüsse (in T€)</b>	<b>0</b>	<b>0</b>	<b>0</b>	
Zuschuss Landkreis Altenburger Land	0	0	0	
Zuschuss übrige Gesellschafter	0	0	0	
Zuschüsse Land, Bund, EU	0	0	0	
<b>Ertragszuschüsse (in T€)*</b>	<b>20.332</b>	<b>22.200</b>	<b>132</b>	<b>1</b>
Zuschuss Landkreis Altenburger Land	1.738	1.738	0	0
Zuschuss übrige Gesellschafter	5.861	5.675	186	3
Zuschüsse Land, Bund, EU	11.900	11.800	100	1
Übrige	833	987	-154	-16
<b>Kapitalentnahmen (in T€)</b>	<b>0</b>	<b>0</b>	<b>0</b>	
<b>Mitarbeiter (durchschnittlich)</b>	<b>305</b>	<b>304</b>	<b>0</b>	<b>0</b>
davon Auszubildende	3	3	0	0
<b>Gesamtbezüge d. Geschäftsführung (in T€)</b>	nach § 286 Abs. 4 HGB keine Angabe			
<b>Gesamtbezüge des Aufsichtsrates (in T€)</b>	<b>0</b>	<b>0</b>	<b>0</b>	

\* Die Ertragszuschüsse stimmen nicht mit den verwendeten Zuschüssen in der GuV überein. Ursache hierfür ist, dass jedes Jahr die nicht verwendeten Zuschüsse dem passiven Abgrenzungsposten zugeführt werden bzw. diesem bei Bedarf wieder entnommen werden um ein ausgeglichenes Ergebnis zu erreichen.

# C

## Mittelbare Beteiligungen

an

Gesellschaften

mit

beschränkter

Haftung



## Krankenpflegeschule Altenburg gGmbH

### Kontakt

**Am Waldessaum 10  
04600 Altenburg**

*Telefon*

03447 52-0

*Fax*

03447 52-2230

*E-Mail*

pdd@klinikum-altenburgerland.de

*Internet*

www.klinikum-altenburgerland.de

### Geschäftsführung

Dr. Nikolaus Dorsch

Dr. Gundula Werner

### Gründung der Gesellschaft

05.08.1998

### Stammkapital

25.000 €

### Gesellschaftsvertrag

Vom 21.03.2017

### Handelsregister

Amtsgericht Jena, HRB 20 99 05

Eingetragen am 12.11.2008

### Steuerliche Verhältnisse

Die Gesellschaft ist gemäß den steuerlichen Vorschriften der Abgabenordnung von der Körperschafts-, Gewerbe-, Grund- und Umsatzsteuer befreit.

Finanzamt Gera, Steuernummer 161/124/00900

### Gesellschafter und ihre Anteile

(in %)

Klinikum Altenburger Land 50

Innova Sozialwerk e.V. 50

### Organe der Gesellschaft

Gesellschafterversammlung

Geschäftsführung

Die Organe der Gesellschaft sind zudem gemäß § 8 (2) o) und § 11 (3) p) des Gesellschaftsvertrages der Klinikum Altenburger Land GmbH an die Zustimmungsvorbehalte dieser Organe der Obergesellschaft gebunden.

### Beteiligungen

Keine



### Unternehmensgegenstand

Gegenstand des Unternehmens ist der Betrieb von Fachschulen für die Aus- und Weiterbildung in den Bereichen medizinisch-pflegerischer, therapeutischer und rehabilitativer Berufe, insbesondere in der Gesundheits- und Krankenpflege, Physiotherapie, Logopädie und Motopädie.

### Öffentlicher Zweck

Der Aufgabenbereich der Gesellschaft umfasst die theoretische und praktische Ausbildung von Krankenpflegeschülern und ist im Krankenhausplan des Landes Thüringen aufgenommen. Grundlage sind die geltenden Bestimmungen und das Krankenhausfinanzierungsgesetzes (KHG) sowie dem auf dem KHG beruhenden Landeskrankenhausgesetz.

Die Krankenpflegeschule Altenburg gGmbH zählt zu den größten Ausbildungsstätten im Landkreis. Bis zum Ausbildungsjahr 2019/2020 wurde die Ausbildung zum/zur Gesundheits- und Krankenpfleger/in angeboten. Mit dem Ausbildungsjahr 2020/2021 trat das Pflegeberufsgesetz in Kraft. Die bisherigen Ausbildungen der Gesundheits- und Krankenpflege, der Gesundheits- und Kinderkrankenpflege und der Altenpflege wurden wie geplant zusammengeführt zum Berufsbild des/der Pflegefachmannes/-frau. Beginnend mit dem Ausbildungsjahr 2022/2023 werden alle Jahrgänge auf das neue System umgestellt. Damit ergaben sich erhebliche Veränderungen sowohl bezüglich der Ausbildungsinhalte als auch hinsichtlich der Finanzierung.

Des Weiteren bildet die Gesellschaft im Bereich der Gesundheits- und Krankenpflegehilfe aus.

### Grundzüge des Geschäftsverlaufes

Die Gesellschaft schloss das Geschäftsjahr mit einem Überschuss in Höhe von 8 T€ (Vorjahr: 5 T€) ab. Die Erlöse aus dem Anteil am Ausbildungsbudget des Klinikums (Positionen „Erlöse aus Krankenhausleistungen“ und „Umsatzerlöse nach § 277 HGB“) erhöhten sich von 499 T€ auf 646 T€, Grund hierfür sind die jährlich stattfindenden Budgetverhandlungen.

Im Gegenzug dazu kam es zu einer Steigerung der sonstigen betrieblichen Aufwendungen um

144 T€. Diese Entwicklung ist auf die Erhöhung der Ausbildungsumlage zurückzuführen.

### Mittelfristige Zielsetzung/ Ausblick

Für das Geschäftsjahr 2022 wird ein Jahresüberschuss in Höhe von 43 T€ erwartet.

Aufgrund der demografischen Entwicklung wird es für die Gesellschaft in Zukunft zunehmend schwieriger sein, genügend geeignete Bewerber für die Ausbildungsberufe zu gewinnen. Darauf legt die Gesellschaft ihr Hauptaugenmerk.

Positiv für die Gesellschaft wirkt sich dabei die Tatsache aus, dass die Krankenpflege-

schule die einzige an ein Krankenhaus angeschlossene Ausbildungsstätte in der Region für beide Berufe ist. Daraus ergeben sich Vorteile hinsichtlich der Attraktivität für Bewerber. Die Auszubildenden schließen den Ausbildungsvertrag mit der Klinikum Altenburger Land GmbH und erhalten eine Ausbildungsvergütung nach dem TVAöD.

Als weitere Risikofaktoren werden die Coronapandemie sowie der Krieg in der Ukraine benannt, die Auswirkungen beider Krisen ist aktuell nicht abschätzbar.

2021		2020		Bilanz		2020	2021
T€	T€			Aktivseite	Passivseite	T€	T€
<b>65</b>	<b>58</b>			<b>Anlagevermögen</b>	<b>Eigenkapital</b>	<b>181</b>	<b>189</b>
1	1			Immat. Vermögen	Gezeichnet. Kapital	25	25
64	57			Sachanlagen	Gewinnvortrag	41	47
					Gewinnrücklage	109	109
<b>465,8</b>	<b>448</b>			<b>Umlaufvermögen</b>	Jahresüberschuss	5	8
31	5			Forderg.u.s.Verm.g.	<b>SoPo a. Finanz. AV</b>	<b>54</b>	<b>61</b>
99	188			Wertpapiere	<b>Rückstellungen</b>	<b>5</b>	<b>5</b>
335	255			Liquide Mittel	<b>Verbindlichkeiten</b>	<b>267</b>	<b>276</b>
<b>531</b>	<b>507</b>			<b>Bilanzsumme</b>	<b>Bilanzsumme</b>	<b>507</b>	<b>531</b>

Gewinn- und Verlustrechnung (in T€)				
	Ist 2021	Ist 2020	Veränderg.	
			z. Vorj.	in %
Erlöse aus Krankenhausleistungen	421	113	308	272
Umsatzerlöse nach § 277 Abs. 1 HGB	225	386	-162	-42
Zuweisungen und Zuschüsse der öffent. Hand	1	0	1	
sonstige betriebliche Erträge	0	1	-1	-100
<b>Erträge gesamt</b>	<b>646</b>	<b>500</b>	<b>146</b>	<b>29</b>
Materialaufwand	0,5	0,4	0,1	25
Verrechnungen Fördermittelbereich	37	25	12	48
Abschreibungen	38	26	12	46
sonstige betriebliche Aufwendungen	637	493	144	29
sonst. Zinsen u. ähnl. Erträge	0,0	0,2	0	
<b>Jahresüberschuss</b>	<b>8</b>	<b>5</b>	<b>2</b>	<b>41</b>

sonstige Wirtschaftsdaten und Angaben	2021	2020	Veränderung	
			2021/2020	in %
<b>Investitionen (in T€)</b>	<b>44</b>	<b>33</b>	<b>11</b>	<b>33</b>
<b>Investitionszuschüsse (in T€)</b>	<b>84</b>	<b>80</b>	<b>4</b>	<b>5</b>
Zuschuss Landkreis Altenburger Land	0	0	0	0
Zuschüsse Land, Bund, EU	84	80	4	5
<b>Ertragszuschüsse (in T€)</b>	<b>0</b>	<b>0</b>	<b>0</b>	<b>0</b>
Zuschuss Landkreis Altenburger Land	0	0	0	0
Zuschüsse Land, Bund, EU	0	0	0	0
<b>Mitarbeiter in VK (durchschnittlich) *</b>	<b>0</b>	<b>0</b>	<b>0</b>	<b>0</b>
<b>Gesamtbezüge der Geschäftsführung</b>	<b>0</b>	<b>0</b>	<b>0</b>	<b>0</b>
<b><u>Leistungsdaten</u></b>				
Ausbildungsplätze Plan	<b>62</b>	<b>64</b>	<b>-2</b>	<b>-3</b>
tatsächl. Bestand durchschn. jährlichen Ausbildungspl.	<b>62</b>	<b>68</b>	<b>-6</b>	<b>-9</b>

\* Personal wird von Klinikum Altenburger Land GmbH und Innova Sozialwerke e. V. gestellt.

## Krankenhaus-Service-Gesellschaft Altenburger Land mbH

### Kontakt

**Am Waldessaum 10  
04600 Altenburg**

*Telefon*

03447 52-0

*Fax*

03447 52-2230

*E-Mail*

ksg-altenburgerland@t-online.de

*Internet*

www.klinikum-altenburgerland.de

### Geschäftsführung

Dr. Gundula Werner

### Gründung der Gesellschaft

09.11.1998

Umfirmt mit Notarvertrag vom 02.12.2005

### Stammkapital

26.000 €

### Gesellschaftsvertrag

Vom 29.05.2007

### Handelsregister

Amtsgericht Jena, HRB 20 74 91

Eingetragen am 19.02.1999

### Steuerliche Verhältnisse

Die Gesellschaft ist unbeschränkt körperschaft-, gewerbe- und umsatzsteuerpflichtig.

Finanzamt Gera, Steuer-Nr. 161/112/06418

### Gesellschafter und ihre Anteile

(in %)

Klinikum Altenburger Land GmbH	51,15
Götz-Catering GmbH	25,00
Götz-Gebäudemanagement Thüringen GmbH & Co.KG	23,85

### Organe der Gesellschaft

Gesellschafterversammlung

Geschäftsführung

Die Organe der Gesellschaft sind zudem gemäß § 8 (2) o) und § 11 (3) p) des Gesellschaftsvertrages der Klinikum Altenburger Land GmbH an die Zustimmungsvorbehalte dieser Organe der Obergesellschaft gebunden.

### Beteiligungen

Keine



### Unternehmensgegenstand

Gegenstand der Gesellschaft ist der Betrieb eines Unternehmens zur Erbringung von Serviceaufträgen für die Klinikum Altenburger Land GmbH an den Standorten Altenburg und Schmölln sowie die gewerbliche Arbeitnehmerüberlassung. Das Angebot der Gesellschaft erstreckt sich auf Serviceaufträge, welche nichtmedizinische Bereiche umfassen, die das Krankenhaus zur Erfüllung seines Versorgungsauftrages betreiben muss und die von dem Krankenhausentgeltgesetz erfasst werden. Dazu zählen insbesondere Reinigungs-, EDV- und Verpflegungsleistungen.

### Öffentlicher Zweck

Im Geschäftsjahr 2021 waren durchschnittlich 152 Arbeitnehmer beschäftigt. Wesentliche Grundlage der Leistungserbringung der Gesellschaft bilden die mit der Klinikum Altenburger Land GmbH geschlossenen Dienstleistungsverträge über die Gebäude- und Glasreinigung, den Betrieb der Spülküche und Catering. Darüber hinaus wurden insbesondere mit der Schmöllner Heimbetriebsgesellschaft mbH Dienstleistungsverträge abgeschlossen.

### Grundzüge des Geschäftsverlaufes

Das Geschäftsjahr 2021 schloss mit einem Jahresüberschuss von 0,3 T€ ab und lag damit 48 T€ unter dem Ergebnis des Vorjahres. Die Umsatzerlöse stiegen von 4.451 T€ im Vorjahr auf 4.652 T€ in 2021. Dies begründet sich im Wesentlichen durch die abgemilderten Einschränkungen des Geschäftsbetriebes im Rahmen von Corona. Während der Cateringbereich noch einen geringen Umsatzrückgang hinnehmen musste, verzeichnet der Reinigungsbereich ein deutliches Umsatzwachstum.

Der Personalaufwand erhöhte sich um 288 T€, dies resultiert neben einer erhöhten Leistungserbringung auch aus Tarifsteigerungen sowie einem leichten Anstieg der Mitarbeiterzahl (+3,6 VK).

### Mittelfristige Zielsetzung/ Ausblick

Die Einschätzung der wirtschaftlichen Entwicklung für das Jahr 2022 unterliegt einer gewissen Unsicherheit bedingt durch die COVID-19-Pandemie. Es ist weiterhin mit Einschränkungen im Bereich Catering und insgesamt mit personellen Ausfällen und Engpässen zu rechnen. Weiterhin sind auch die Auswirkungen des Krieges in der Ukraine aktuell nicht quantifizierbar. Die Geschäftsführung plant für 2022 derzeit mit einem Jahresüberschuss von 55 T€.

Die Kontinuität in der wirtschaftlichen Entwicklung ist aus Sicht der Geschäftsführung gesichert. Die vertraglichen Bindungen ge-

währleisten Beständigkeit in der Personal- und Leistungsplanung.

Zusätzliche Ertragschancen werden in der Gewinnung neuer Kunden außerhalb des Hauptauftraggebers gesehen. Zur Kostenreduzierung steigt der Trend, die monotonen und wiederkehrenden Aufgaben im Gebäudemanagement zu automatisieren.

Risiken ergeben sich aus der Tatsache, dass die Gesellschaft nur einen Hauptauftraggeber hat. Allerdings geht die Geschäftsführung von einer stabilen und sicheren Entwicklung aus. Die Vertragslage in den Geschäftsfeldern ist gesichert.

2021 T€	2020 T€	Bilanz		2020 T€	2021 T€
		Aktivseite	Passivseite		
<b>14</b>	<b>13</b>	<b>Anlagevermögen</b>	<b>Eigenkapital</b>	<b>348</b>	<b>328</b>
14	13	Sachanlagen	Gezeichnet. Kapital	26	26
<b>684</b>	<b>678</b>	<b>Umlaufvermögen</b>	Kapitalrücklage	37	37
35	29	Vorräte	Gewinnvortrag	237	265
504	370	Forderung u.s. Verm.g.	Jahresüberschuss	48	0,3
145	279	Liquide Mittel	<b>Rückstellungen</b>	<b>94</b>	<b>104</b>
<b>0</b>	<b>0</b>	<b>Rechn.abgrenz.posten</b>	<b>Verbindlichkeiten</b>	<b>251</b>	<b>265</b>
<b>698</b>	<b>692</b>	<b>Bilanzsumme</b>	<b>Rechn.abgrenz.posten</b>	<b>0</b>	<b>0</b>
			<b>Bilanzsumme</b>	<b>692</b>	<b>698</b>

Gewinn- und Verlustrechnung (In T€)				
	Ist 2021	Ist 2020	Veränderg.	
			z. Vorj.	in %
Umsatzerlöse	4.652	4.451	201	5
sonstige betriebl. Erträge	64	10	54	540
<b>Erträge kumuliert</b>	<b>4.716</b>	<b>4.461</b>	<b>255</b>	<b>6</b>
Materialaufwand	892	911	-19	-2
Personalaufwand	3.310	3.022	288	10
Abschreibungen	11	22	-11	-50
sonstige betriebl. Aufwendungen	501	435	66	15
<b>betriebl. Aufwendungen kumuliert</b>	<b>4.714</b>	<b>4.390</b>	<b>324</b>	<b>7</b>
sonst. Zinsen u. ähnl. Erträge	0	0	0	
Zinsen u. ähnl. Aufwendungen	0	0	0	
Steuern vom Einkommen/Ertrag	0	22	-22	
sonst. Steuern	1	1	0	0
<b>Jahresüberschuss</b>	<b>0,3</b>	<b>48</b>	<b>-48</b>	<b>-99</b>

sonstige Wirtschaftsdaten und Angaben	2021	2020	Veränderung	
			2021/2020	in %
<b>Investitionen (in T€)</b>	11	12	-1	-8
<b>Investitionszuschüsse (in T€)</b>	0	0	0	0
Zuschuss Landkreis Altenburger Land	0	0	0	0
Zuschüsse Land, Bund, EU	0	0	0	0
<b>Ertragszuschüsse (in T€)</b>	0	0	0	0
Zuschuss Landkreis Altenburger Land	0	0	0	0
Zuschüsse Land, Bund, EU	0	0	0	0
<b>Ausschüttung an Gesellschafter</b>	20	70	-50	-71
<b>Mitarbeiter (durchschnittlich)</b>	152	150	2	1
<b>Gesamtbezüge der Geschäftsführung (in T€)</b>	0	0	0	0



## Medizinische Versorgungszentren Altenburger Land GmbH

### Kontakt

**Am Waldessaum 10  
04600 Altenburg**

*Telefon*

03447 52-3600

*Fax*

03447 52-3699

*E-Mail*

mvz@klinikum-altenburgerland.de

*Internet*

www.klinikum-altenburgerland.de

### Geschäftsführung

Dr. Gundula Werner  
Dr. Thomas Altenburg

### Gründung der Gesellschaft

17.02.2005

### Stammkapital

25.000 €

### Gesellschaftsvertrag

Vom 10.09.2010

### Handelsregister

Amtsgericht Jena, HRB 21 04 08  
Eingetragen am 11.04.2005

### Steuerliche Verhältnisse

Die Gesellschaft ist auf Grund ihrer Gemeinnützigkeit gemäß den steuerlichen Vorschriften der Abgabenordnung von der Körperschaft-, Gewerbe- und Grundsteuer befreit.

Finanzamt Gera, Steuernummer 161/124/01265

### Gesellschafter und ihre Anteile

(in %)

Klinikum Altenburger Land GmbH	100
--------------------------------	-----

### Organe der Gesellschaft

Gesellschafterversammlung  
Geschäftsführung

Die Organe der Gesellschaft sind zudem gemäß § 8 (2) o) und § 11 (3) p) des Gesellschaftsvertrages der Klinikum Altenburger Land GmbH an die Zustimmungsvorbehalte dieser Organe der Obergesellschaft gebunden.

### Beteiligungen

Keine



### Unternehmensgegenstand

Gegenstand der Gesellschaft ist die Förderung der öffentlichen Gesundheit und Wohlfahrt sowie die selbstlose Unterstützung von Personen, die infolge ihres körperlichen, geistigen oder seelischen Zustandes auf die Hilfe anderer angewiesen sind. Dies wird realisiert durch die Errichtung und den Betrieb Medizinischer Versorgungszentren im Sinne des § 95 Sozialgesetzbuch V (SGB V), insbesondere im Rahmen der vertragsärztlichen und privatärztlichen Versorgung sowie der sonstigen ärztlichen Tätigkeiten, jedoch ohne Beschränkung der Medizinischen Versorgungszentren auf ärztliche Versorgung und/oder Tätigkeiten, soweit sie für Medizinische Versorgungszentren zulässig sind.

### Öffentlicher Zweck

Die Gesellschaft verfügte zu Beginn des Geschäftsjahres 2021 über ein Medizinisches Versorgungszentrum in Schmölln und ein zweites Medizinisches Versorgungszentrum in Altenburg mit zwei Filialen und einer Zweigstelle. Im Oktober 2021 erfolgte die Umwandlung einer Filiale in Altenburg in ein drittes MVZ. Im Geschäftsjahr hält die Gesellschaft folgende Vertragsarztsitze:

Fachbereich	Anzahl der Vertragsarztsitze
Anästhesiologie	0,5
Frauenheilkunde	1
Hämatologie/Onkologie	1
Hausärztliche Versorgung	6,5
Innere Medizin/Kardiologie	0,5
Kinder- und Jugendmedizin	2,5
Neurologie/Psychiatrie	3
Psychotherapie	0,5

Die MVZ-Standorte haben einen wesentlichen Anteil an der ambulanten Versorgung der Bevölkerung des Landkreises Altenburger Land. Die Anzahl der Behandlungsfälle reduzierte sich im Vergleich zum Vorjahr geringfügig um 19 auf 64.319 Fälle. Diese Verringerung ist dem Ende der Praxistätigkeit im Bereich Angiologie geschuldet.

Im Fachgruppenvergleich weist die Mehrheit der Praxen eine überdurchschnittliche Patientenzahl auf.

### Grundzüge des Geschäftsverlaufes

Die Gesellschaft erzielte 2021 einen Überschuss von 666 T€ (Vorjahr: 285 T€). Bezüglich der Umsatzerlöse konnte eine Steigerung um 147 T€ erreicht werden, welche insbesondere durch Leistungszuwächse in den Hausarztpraxen bedingt ist. Aufwandsseitig zeigte sich eine 2-prozentige Kostenreduzierung beim Materialaufwand. Diese Entwicklung ist auf konsequentes Sparverhalten zurückzuführen. Auch der Personalaufwand verringerte sich um 4% zum Vorjahr. Dies ist die Folge der leicht gesunkenen Mitarbeiterzahl. Die sonstigen betrieblichen Aufwendungen verminderten sich ebenfalls um 7%, Grund hierfür waren deutlich höhere neutrale Aufwendungen im Vorjahr.

### Mittelfristige Zielsetzung/Ausblick

Durch Umstrukturierung im hausärztlichen Bereich (Neugründung MVZ / Etablierung zweiter Hausarztstz in Schmölln) wurden die Voraussetzungen für eine weitere organische Leistungsausweitung geschaffen, was sich zukünftig in steigenden Patientenzahlen und damit einhergehender Versorgungssicherheit widerspiegeln wird.

Leistungsausweitungen durch Akquisition von bestehenden Praxen sowie Neugründungen sind aktuell für 2022 nicht geplant.

Sofern allerdings weitere am Markt angebotene Praxen eine sinnvolle Ergänzung darstellen, für die Versorgung der Bevölkerung von Bedeutung sind und von ihrer Struktur wirtschaftlich gesund sind, würde sich die Gesellschaft um den Erwerb und die Eingliederung in die MVZ-Standorte bemühen.

Der Wirtschaftsplan 2022 wurde mit einem Jahresüberschuss i. H. v. 90 T€ kalkuliert.

Die MVZ der Gesellschaft stellen heute schon einen erheblichen Anteil der ambulanten ärztlichen Versorgung im Landkreis sicher. In Anbetracht des steigenden Bedarfs aufgrund einer alternden Bevölkerung sowie des bereits bestehenden Ärztemangels im ländlichen Raum wird die Bedeutung der MVZ, insbesondere in der wohnortnahen Versorgung, eher zu – als abnehmen.

Sowohl Chancen als auch Risiken der zukünftigen Entwicklung ergeben sich u.a. bei der Beschäftigung des ärztlichen Personals. Zum einen entschieden sich immer mehr junge Ärzte für ein Angestelltenverhältnis und gegen eine selbständige Tätigkeit in einer eigenen Praxis. Andererseits besteht aber auch eine große Bereitschaft zum Wechsel des Arbeitsplatzes, wenn dieser nicht den Erwartungen entspricht.

Die Auswirkungen der weiterhin andauernden Corona-Pandemie sowie des Krieges in der Ukraine sind aktuell nicht abschätzbar.

2021 T€	2020 T€	Bilanz		2020 T€	2021 T€
		Aktivseite	Passivseite		
<b>362</b>	<b>436</b>	<b>Anlagevermögen</b>	<b>Eigenkapital</b>	<b>2.400</b>	<b>3.066</b>
25	66	Immat. Vermögen	Gezeichn. Kapital	25	25
337	370	Sachanlagen	Kapitalrücklage	1.280	1.280
<b>3.444</b>	<b>2.777</b>	<b>Umlaufvermögen</b>	Gewinn-/Verlustvortrag	810	1.095
848	921	Forderg.u.s.Verm.g.	Jahresüberschuss	285	666
2.301	1.649	Wertpapiere	<b>Sonderposten</b>	<b>0</b>	<b>0</b>
<b>295</b>	<b>207</b>	<b>Rechnungsabgr.posten</b>	<b>Rückstellungen</b>	<b>480</b>	<b>438</b>
<b>8</b>	<b>1</b>		<b>Verbindlichkeiten</b>	<b>334</b>	<b>309</b>
<b>3.814</b>	<b>3.214</b>	<b>Bilanzsumme</b>	<b>Bilanzsumme</b>	<b>3.214</b>	<b>3.814</b>

<b>Gewinn- und Verlustrechnung (in T€)</b>				
	<b>Ist 2021</b>	<b>Ist 2020</b>	<b>Veränderg.</b>	
			<b>Z- Vorj.</b>	<b>in %</b>
Umsatzerlöse	5.829	5.682	147	3
sonstige betriebliche Erträge	85	94	-10	-10
<b>Erträge gesamt</b>	<b>5.913</b>	<b>5.776</b>	<b>137</b>	<b>2</b>
Personalaufwand	3.531	3.684	-153	-4
Materialaufwand	211	214	-4	-2
Abschreibungen	156	139	17	12
sonstige betriebl. Aufwendungen	1.344	1.451	-107	-7
<b>betriebl. Aufwendg. gesamt</b>	<b>5.242</b>	<b>5.488</b>	<b>-246</b>	<b>-4</b>
Zinsen u. ähnl. Erträge	0	2	-2	
Sonstige Steuern	5	5	0	4
<b>Jahresüberschuss</b>	<b>666</b>	<b>285</b>	<b>381</b>	<b>133</b>

<b>sonstige Wirtschaftsdaten und Angaben</b>	<b>2021</b>	<b>2020</b>	<b>Veränderung</b>	
			<b>2021/2020</b>	<b>in %</b>
<b>Investitionen (in T€)</b>	<b>72</b>	<b>89</b>	<b>-17</b>	<b>-19</b>
<b>Einzahlung in Kapitalrücklage</b>	<b>0</b>	<b>0</b>	<b>0</b>	<b>0</b>
durch das Klinikum Abg. als Gesellschafter	0	0	0	0
<b>Investitionszuschüsse (in T€)</b>	<b>0</b>	<b>0</b>	<b>0</b>	<b>0</b>
Zuschuss Landkreis Altenburger Land	0	0	0	0
Zuschüsse Land, Bund, EU	0	0	0	0
<b>Ertragszuschüsse (in T€)</b>	<b>0</b>	<b>0</b>	<b>0</b>	<b>0</b>
Zuschuss Landkreis Altenburger Land	0	0	0	0
Zuschüsse Land, Bund, EU	0	0	0	0
<b>durchschn. Anzahl der Mitarbeiter</b>	<b>80</b>	<b>82</b>	<b>-2</b>	<b>-2</b>
<b>Gesamtbezüge der Geschäftsführung</b>	nach § 286 Abs. 4 HGB keine Angabe			

## Gesellschaft für Rehabilitation, Therapie und Prävention Altenburger Land mbH

### Kontakt

**Am Waldessaum 10  
04600 Altenburg**

*Telefon*

03447 52-1010

*Fax*

03447 52-2230

*E-Mail*

info@klinikum-altenburgerland.de

*Internet*

www.klinikum-altenburgerland.de

### Geschäftsführung

Dr. Gundula Werner

### Gründung der Gesellschaft

03.01.2011

### Stammkapital

25.000 €

### Gesellschaftsvertrag

Vom 30.11.2010

### Handelsregister

Amtsgericht Jena, HRB 50 63 63  
Eingetragen am 03.01.2011

### Steuerliche Verhältnisse

Die Gesellschaft ist auf Grund ihrer Gemeinnützigkeit gemäß den steuerlichen Vorschriften der Abgabenordnung von der Körperschaft-, Gewerbe- und Grundsteuer befreit.  
Finanzamt Gera, Steuernummer 161/124/02113

### Gesellschafter und ihre Anteile

(in %)	
Klinikum Altenburger Land GmbH	100

### Organe der Gesellschaft

Gesellschafterversammlung  
Geschäftsführung

Die Organe der Gesellschaft sind zudem gemäß § 8 (2) o) und § 11 (3) p) des Gesellschaftsvertrages der Klinikum Altenburger Land GmbH an die Zustimmungsvorbehalte dieser Organe der Obergesellschaft gebunden.

### Beteiligungen

Keine



### Unternehmensgegenstand

Zweck des Unternehmens ist die Förderung des öffentlichen Gesundheitswesens und des Wohlfahrtswesens sowie die selbstlose Unterstützung von Personen, die infolge ihres körperlichen, geistigen oder seelischen Zustandes auf die Hilfe anderer angewiesen sind. Der Satzungszweck wird insbesondere durch die Erbringung von Leistungen zur medizinischen Rehabilitation nach § 40 SGB V und § 5 (1) SGB IX, Komplexleistungen nach § 30 i. V. m. § 56 SGB IX und therapeutischer Leistungen im Rahmen der vollstationären Krankenhausbehandlung nach § 39 SGB V verwirklicht. Außerdem erbringt die Gesellschaft Leistungen nach §§ 32 (Heilmittel) und 20 (Prävention und Selbsthilfe) SGB V. Die Leistungserbringung erfolgt im Landkreis Altenburger Land.

### Öffentlicher Zweck

In der Gesellschaft wird zum einen eine Interdisziplinäre Frühförderstelle (IFF) mit dem Inhalt der Förderung von behinderten oder von Behinderung bedrohter Kinder im Vorschulalter betrieben. Das gemeinsame Verfolgen heilpädagogischer und medizinisch-therapeutischer Ansätze zeichnet die IFF aus. Zum anderen hat im Jahr 2014 das weitaus größere Geschäftsfeld der Gesellschaft, die Klinik für ambulante Rehabilitation, ihren Betrieb im MEDICUM Altenburg aufgenommen. Hier besteht das Angebot aus einer ganztägigen Rehabilitation für die Fachbereiche Orthopädie/Unfallchirurgie (45 Plätze) sowie Neurologie (20 Plätze).

### Grundzüge des Geschäftsverlaufes

Die Gesellschaft schloss das Geschäftsjahr 2021 mit einem Überschuss in Höhe von 288 T€ ab (Vorjahr: 116 T€). Die Umsatzerlöse konnten im Vergleich zum Vorjahr um 302 T€ erhöht werden. Dies war insbesondere auf gestiegene Erlöse aus ambulanter Reha und heilpädagogischen Leistungen zurückzuführen. Die Auswirkungen der Corona Pandemie fielen insofern schwächer aus als im Vorjahr.

Bezüglich der Personalkosten ergab sich eine Minderung um 20 T€, dies war durch eine geringfügige Reduzierung der Anzahl beschäftigter Mitarbeiter bedingt (-0,9 VK). Die sonstigen betrieblichen Aufwendungen stiegen um 64 T€, ausschlaggebend hierfür war die Erhöhung der Aufwendungen für den zentralen Verwaltungsdienst.

### Mittelfristige Zielsetzung/ Ausblick

In 2022 wird die Geschäftstätigkeit auch weiterhin von den Einschränkungen im Zusammenhang mit der Corona-Pandemie beeinträchtigt. Derzeit können die Effekte auf die wirtschaftliche Situation nicht sicher beurteilt werden. Hinzu kommen die Auswirkungen des Ukraine-Krieges, welche derzeit nicht abschätzbar sind.

Für das Geschäftsjahr 2022 wird mit einem Jahresüberschuss von ca. 97 T€ gerechnet.

In der IFF werden keine wesentlichen Veränderungen erwartet, das Geschäftsfeld für sich betrachtet wird einen fast ausgeglichenen Ergebnisbeitrag zu den zukünftigen Gesamtergebnissen beisteuern.

Die ambulante Rehabilitation hat sowohl bei den Patienten als auch bei den Kostenträgern sehr guten Anklang gefunden, wodurch die Nachfrage nach den angebotenen Leistungen als sehr gut eingeschätzt wird.

Zu den Herausforderungen der Gesellschaft zählt die Geschäftsführung, in den künftigen periodischen Vergütungsverhandlungen mit den Kostenträgern auskömmliche Preise zu verhandeln. Dies ist jedoch ein branchentypisches Risiko.

Weiterhin wird es zunehmend schwieriger, geeignetes Personal zu finden und zu halten, um die angebotenen Leistungen zu erbringen.

2021 T€	2020 T€	Bilanz		2020 T€	2021 T€
		Aktivseite	Passivseite		
<b>37</b>	<b>41</b>	<b>Anlagevermögen</b>	<b>Eigenkapital</b>	<b>1.092</b>	<b>1.496</b>
0	0	Immat. Vermögen	Gezeichnet. Kapital	25	25
37	4	Sachanlagen	Kapitalrücklage	970	970
<b>1.632</b>	<b>1.336</b>	<b>Umlaufvermögen</b>	Gewinnvortrag	97	213
535	382	Forderg.u.s.Verm.g.	Jahresüberschuss	116	288
866	779	Wertpapier	<b>Rückstellungen</b>	<b>66</b>	<b>57</b>
231	175	Liquide Mittel	<b>Verbindlichkeiten</b>	<b>104</b>	<b>121</b>
<b>5</b>	<b>2</b>	<b>Rechn.abgr.posten</b>	<b>Bilanzsumme</b>	<b>1.378</b>	<b>1.674</b>
<b>1.674</b>	<b>1.378</b>	<b>Bilanzsumme</b>			

<b>Gewinn- und Verlustrechnung (in T€)</b>				
	<b>Ist 2021</b>	<b>Ist 2020</b>	<b>Veränderg.</b>	
			<b>z. Vorj.</b>	<b>in %</b>
Umsatzerlöse	3.010	2.708	302	11
sonstige betriebliche Erträge	21	59	-38	-64
<b>Erträge gesamt</b>	<b>3.031</b>	<b>2.767</b>	<b>264</b>	<b>10</b>
Personalaufwand	1.748	1.768	-20	-1
Materialaufwand	375	338	37	11
Abschreibungen	14	3	11	357
sonstige betriebl. Aufwendungen	607	543	64	12
<b>betriebl. Aufwendg. gesamt</b>	<b>2.743</b>	<b>2.651</b>	<b>92</b>	<b>3</b>
sonst. Zinsen u. ähnl. Erträge	0	1	-1	
Zinsen u. ähnl. Aufwendungen	0	0	0	
Sonstige Steuern	0	0	0	
<b>Jahresüberschuss / Fehlbetrag</b>	<b>288</b>	<b>116</b>	<b>171</b>	<b>147</b>

<b>sonstige Wirtschaftsdaten und Angaben</b>	<b>2021</b>	<b>2020</b>	<b>Veränderung</b>	
			<b>2021/2020</b>	<b>in %</b>
<b>Investitionen (in T€)</b>	<b>6</b>	<b>40</b>	<b>-34</b>	<b>-85</b>
<b>Investitionszuschüsse (in T€)</b>	<b>0</b>	<b>0</b>	<b>0</b>	<b>0</b>
Zuschuss Landkreis Altenburger Land	0	0	0	0
Zuschüsse Land, Bund, EU	0	0	0	0
<b>Ertragszuschüsse (in T€)</b>	<b>0</b>	<b>0</b>	<b>0</b>	<b>0</b>
Zuschuss Landkreis Altenburger Land	0	0	0	0
Zuschüsse Land, Bund, EU	0	0	0	0
<b>Einstellung in Kapitalrücklage (in T€)</b>	<b>0</b>	<b>0</b>	<b>0</b>	<b>0</b>
durch den Gesellschafter Klinikum Abg. Land	0	0	0	0
<b>durchschn. Anzahl der Mitarbeiter</b>	<b>55</b>	<b>56</b>	<b>-1</b>	<b>-2</b>
<b>Gesamtbezüge der Geschäftsführung</b>	<b>0</b>	<b>0</b>	<b>0</b>	<b>0</b>

# Aus- und Weiterbildungsgesellschaft THÜSAC mbH

## Kontakt

**Industriestraße 4  
04603 Windischleuba**

### Telefon

03447 850-470

### Fax

03447 850-444

### E-Mail

fahrschule@thuesac.de

### Internet

www.thuesac.de

## Geschäftsführung

Thomas Wießner

## Gründung der Gesellschaft

23.07.2020

## Stammkapital

25.000 €

## Gesellschaftsvertrag

vom 23.07.2020

## Handelsregister

Amtsgericht Jena, HRB 51 72 01  
eingetragen am 06.10.2020

## Steuerliche Verhältnisse

Die Gesellschaft ist unbeschränkt körperschaft-, gewerbe- und umsatzsteuerpflichtig. Steuer-Nr. 161/125/18413

## Gesellschafter und ihre Anteile

(in %)

THÜSAC Personennahverkehrsge-	100
sellschaft mbH	

## Organe der Gesellschaft

Gesellschafterversammlung  
Geschäftsführung

Die Organe der Gesellschaft sind zudem gemäß § 9 (4) des Gesellschaftsvertrages der Aus- und Weiterbildungsgesellschaft THÜSAC mbH an die Zustimmungsvorbehalte dieser Organe der Obergesellschaft gebunden.

## Beteiligungen

Keine



## Unternehmensgegenstand

Gegenstand des Unternehmens ist die Organisation und Durchführung der Berufs- und Fahrschul Ausbildung bei Berufen des Personenverkehrs mit Omnibussen und die Durchführung der erforderlichen Weiterbildung.

## Öffentlicher Zweck

Ziel ist es neues Fahrpersonal für die Fahrbereiche Thüringen und Sachsen der THÜSAC auszubilden und vorhandenes Fahrpersonal zu schulen. Die Qualität des Fahrpersonals soll durch Qualitäts- und Analysefahrten stets verbessert werden. Diese dienen der Sicherheit, Kundenzufriedenheit und der Schadensprävention.

## Grundzüge des Geschäftsverlaufes

Die Gesellschaft schließt das Berichtsjahr 2021 mit einem Ergebnis nach Steuern von - 24.126,07 € ab. Dieser Fehlbetrag wurde im Rahmen des Beherrschungs- und Gewinnabführungsvertrages von der THÜSAC übernommen, wodurch wiederum ein ausgleichener Jahresüberschuss von 0 entsteht.

Aufgrund der Corona-Pandemie gab es im Geschäftsjahr 2021 Einschränkungen für den Betrieb von Fahrschulen. Daher arbeitete die Fahrschule der AWT in den Monaten Januar und Februar 2021 nicht. In diesem Zeitraum wurden vor allem Qualitätsfahrten durchgeführt, die zu einer Verbesserung der Qualität in der Ausführung des Beförderungsauftrages der THÜSAC beitragen.

## Zur Ertragslage

Im Geschäftsjahr 2021 setzen sich die Umsatzerlöse von 88 T€ aus Erlösen für die Fahrschul Ausbildung, Qualitäts- und Einweisungsfahrten sowie dem Fahrdienst für die THÜSAC zusammen.

## Zu den Aufwendungen

Die Aufwendungen setzen sich im Wesentlichen aus Kosten für die Personalgestaltung, Kosten für das Fahrzeug sowie Rechts- Prüfungs- und Beratungskosten zusammen.

## Zur Investitionstätigkeit

Im Geschäftsjahr 2021 wurden Investitionen in Höhe von 945 € getätigt.

### Mittelfristige Zielsetzung/ Ausblick

Im Geschäftsjahr 2021 wurden Risikoerhebungen vorgenommen. Es wurden alle wesentlichen Risiken identifiziert, dokumentiert und bewertet und zwar nach ihrer potenziellen Schadenshöhe und ihrer Eintrittswahrscheinlichkeit. Ergänzend wurden Gegensteuermaßnahmen zur Vermeidung bzw. Verminderung der registrierten Risiken eingeleitet.

Großes Augenmerk legt die Gesellschaft auf die Ausbildung des Fachkräftenachwuchses im

Fahrbetrieb der THÜSAC. Dadurch ist die Basis einer stabilen Personalentwicklung für das Unternehmen THÜSAC Personennahverkehrsgesellschaft mbH in den nächsten Jahren sichergestellt.

Da der Trend zu nachhaltigen Ressourcen tendiert, geht die Gesellschaft davon aus, dass zukünftig ein Mehrbedarf an Fahrpersonal entsteht. Unter dem Aspekt des Klimawandels profitieren alle vom Ausbau des ÖPNV und dessen Nutzung.

2021 T€	2020 T€	Bilanz		2020 T€	2021 T€
		Aktivseite	Passivseite		
<b>3</b>	<b>3</b>	<b>Anlagevermögen</b>	<b>Eigenkapital</b>	<b>25</b>	<b>25</b>
0	0	Immat. Vermögen	gez. Kapital	25	25
3	3	Sachanlagen	abzgl.eigene Anteile	0	0
0	0	Finanzanlagen	Kapitalrücklage	0	0
<b>39</b>	<b>31</b>	<b>Umlaufvermögen</b>	Gewinnrücklagen	0	0
0	0	Vorräte	Bilanzgewinn	0	0
31	23	Forderg.u.s.Vermög.			
1	0	Sonstige Vermögensgegenstände			
7	8	Guthaben bei Kreditinstituten	<b>Rückstellungen</b>	<b>4</b>	<b>9</b>
			<b>Verbindlichkeiten</b>	<b>5</b>	<b>8</b>
<b>42</b>	<b>34</b>	<b>Bilanzsumme</b>	<b>Bilanzsumme</b>	<b>34</b>	<b>42</b>

Gewinn- und Verlustrechnung (in T€)				
	Ist	Ist	Veränderg.	
	2021	2020	Z. Vorj.	in %
Umsatzerlöse	88	11	77	700
sonstige betriebliche Erträge	1	0	1	0
<b>Erträge kumuliert</b>	<b>89</b>	<b>11</b>	<b>78</b>	<b>709</b>
Materialaufwand	12	0	12	0
Abschreibungen	1	1	0	0
sonst. betriebl. Aufwendungen	100	28	72	257
<b>betriebl. Aufwendg. kumuliert</b>	<b>113</b>	<b>29</b>	<b>84</b>	<b>290</b>
sonst. Zinsen u. ähnl. Erträge	0	0	0	0
Zinsen u. ähnl. Aufwendungen	0	0	0	0
<b>Ergebnis nach Steuern</b>	<b>-24</b>	<b>-18</b>	<b>-6</b>	<b>33</b>
Erträge aus Verlustübernahme	24	18	6	33
<b>Jahresüberschuss/-fehlbetrag</b>	<b>0</b>	<b>0</b>	<b>0</b>	<b>0</b>



sonstige Wirtschaftsdaten und Angaben	2021	2020	Veränderung	
			2021/2020	in %
Investitionen (in T€)	1	4	-3	-75
Mitarbeiter (durchschnittlich)	0	0	0	0
davon Auszubildende	0	0	0	0
<b>Leistungsdaten</b>				
<b>Anzahl</b>				
Qualitätsfahrten (in h)	2.048	225	1.823	810
Einweisungsfahrten (in h)	17	15	2	13
neu ausgebildete Busfahrer (Fahrzeugklasse D)	6	0	6	0
neu gewonnene Auszubildende (Fahrzeugklasse B)	1	0	1	0
durchgeführte Weiterbildungen	0	0	0	0

# D

fakultativer Teil

## Eigenbetrieb



## Dienstleistungsbetrieb Abfallwirtschaft/Kreisstraßenmeisterei des Landkreises Altenburger Land

### Kontakt

#### Bereich Abfallwirtschaft

**Jüdingasse 7  
04600 Altenburg**

*Telefon*  
03447 8940-0  
*E-Mail*  
awb@awb-altenburg.de  
*Internet*  
www.awb-altenburg.de

#### Bereich Kreisstraßenmeisterei

**Weststraße 8  
OT Mockern  
04603 Nobitz**

*Telefon*  
03447 8639-17  
*Fax*  
03447 8639-44  
*E-Mail*  
dbak-ksm@awb-altenburg.de

### Geschäftsführung

Andrea Gerth  
(kaufmännische Werkleiterin)  
Frank Schmutzler  
(technischer Werkleiter)

### Gründung des Eigenbetriebes

01.01.1995  
Zunächst gegründet als Abfallwirtschaftsbetrieb des Landkreises Altenburger Land, zum 01.01.2004 umfirmiert und erweitert um den Bereich Kreisstraßenmeisterei.

### Stammkapital

50.000 €

### Eigenbetriebsatzung

Vom 08.04.2005

### Steuerliche Verhältnisse

Die der Abfallwirtschaft sowie der Kreisstraßenmeisterei im Landkreis übertragenen Aufgaben unterliegen als hoheitliche Aufgaben grundsätzlich nicht der Steuerpflicht.

Finanzamt Gera, Steuer-Nr. 161/141/08151

### Organe des Eigenbetriebes

Werkleitung  
Werkausschuss  
Kreistag  
Landrat

### Mitglieder des Werkausschusses

*Vorsitz*  
Carsten Helbig

*1. Stellvertretung*  
Marcel Greunke

*2. Stellvertretung*  
Frank Tempel

*Weitere Mitglieder*  
Uwe Melzer, Hans-Jürgen Heitsch, Thomas Kresse, Ronny Weber, Andy Franke



### Unternehmensgegenstand

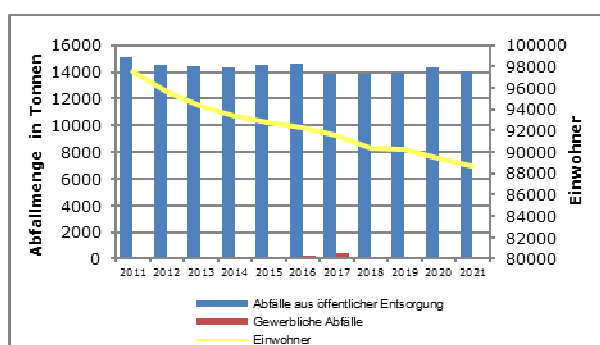
Auf der Grundlage des Gesetzes zur Förderung der Kreislaufwirtschaft und Sicherung der umweltverträglichen Bewirtschaftung von Abfällen (Kreislaufwirtschaftsgesetz - KrWG), des Thüringer Gesetzes über die Vermeidung, Verminderung, Verwertung und Beseitigung von Abfällen (Thüringer Abfallwirtschaftsgesetz - ThürAbfG), der weiteren bundes- und landesgesetzlichen Regelungen sowie der Abfallwirtschaftssatzung des Landkreises Altenburger Land in ihrer jeweils geltenden Fassung, ist der **Bereich Abfallwirtschaft** für die Abfallentsorgung des Landkreises Altenburger Land zuständig.

Der **Bereich Kreisstraßenmeisterei** (KSM) erfüllt die mit der Straßenbaulast des Landkreises Altenburger Land gemäß den §§ 9 und 10 des Thüringer Straßengesetzes zusammenhängenden Aufgaben. Dies sind die Unterhaltung, Instandhaltung und der Winterdienst nach § 9 Abs. 2 Satz 2 Thüringer Straßengesetz im Kreisstraßennetz mit einer Länge von 227 km. Das Zusammenwirken bei Planungs- und Investitionsentscheidungen zum Aus- und Neubau von Kreisstraßen mit dem Landratsamt des Landkreises ist ebenfalls Aufgabe des Eigenbetriebes.

### Öffentlicher Zweck

#### Bereich Abfallwirtschaft

Die Entwicklung der jeweiligen Abfallmengen sowie der Einwohnerzahlen stellt sich seit 2011 wie folgt dar:



Die Menge des vom Eigenbetriebes entsorgten Hausmülls lag mit 10.100 t nur geringfügig unter dem Wert des Vorjahres (10.136 t). Die Menge pro Einwohner bewegt sich mit 113,91 kg ebenfalls fast auf dem Niveau des Vorjahres (113,42 kg/EW).

Bei der Bioabfallentsorgung ergab sich eine Steigerung des überlassenen Abfalls (+348 t), gleiches gilt für die überlassenen Grünschnittmengen (+1.721 t). Beides kann u.a. mit dem nassen Sommer 2021 begründet werden. Eine leichte Zunahme um 75 t war bei der entsorgten Papiermenge zu verzeichnen.

Als zusätzliches Angebot zur regulären Abfallentsorgung für die Bürger hält der Landkreis sechs Recyclinghöfe vor. Davon werden fünf durch den Dienstleistungsbetrieb in eigener Regie betrieben. Ferner gehört die Betreuung der drei Hausmülldeponien zum Geschäftsbetrieb der Abfallwirtschaft. Die Deponien sind endgültig abgedeckt und wurden im Rahmen der Nachsorge kontrolliert. Bei den Kontroll- und Nachsorgeuntersuchungen der Deponien gab es keine Auffälligkeiten. Im Geschäftsjahr 2021 erfolgte die behördliche Abnahme der neu gebauten Schwachgasbehandlungsanlagen der Deponien Schmölln und Altenburg.

#### Bereich Kreisstraßenmeisterei

Nachfolgend werden ausgewählte Leistungen der Kreisstraßenmeisterei im Auftrag des FD

Straßenbau und Straßenverwaltung im Jahresvergleich tabellarisch dargestellt:

Leistungen für den Fachdienst Straßenverkehr Straßenverwaltung	2021		2020	
	Arbeitsstunden	Gesamtkosten	Arbeitsstunden	Gesamtkosten
Winterdienst	4.561	513.798 €	1.801	149.678 €
Straßenunterhaltung	3.844	239.288 €	4.289	258.011 €
Bauwerksunterhaltung	755	49.868 €	1.386	78.603 €
Reinigung Straßen und Ausstattung	1.768	112.977 €	1.689	97.918 €
Grünpflege	6.990	533.942 €	8.227	505.471 €
Straßennebenbereiche	1.967	128.470 €	3.114	172.049 €
Baustellenabsicherung	672	31.033 €	873	40.327 €
<b>Gesamt</b>	<b>20.557</b>	<b>1.609.376 €</b>	<b>21.379</b>	<b>1.302.057 €</b>

Die Gesamtarbeitsstundenzahl liegt unter dem Ergebnis des Vorjahres (-822). Dies resultiert hauptsächlich aus der Langzeiterkrankung von Straßenwärtern.

Weiterhin zeigt sich eine deutliche Zunahme der Arbeitsstunden sowie entsprechend auch der Kosten im Bereich des Winterdienstes.

Grund hierfür ist der strenge und lange Winter einbruch zu Beginn des Jahres 2021.

Darüber hinaus wird auch der Baumschau als übertragene hoheitliche Aufgabe durchgeführt. Der Aufwand hierfür lag bei 285 Arbeitsstunden sowie Gesamtkosten i.H.v. 20 T€.

## **Grundzüge des Geschäftsverlaufes**

Der Eigenbetrieb schließt das Geschäftsjahr 2021 mit einem Jahresverlust von 121 T€ ab (Vorjahr: Gewinn von 452 T€).

### Bereich Abfallwirtschaft

Das Jahresergebnis weist für das Berichtsjahr ein Defizit i.H.v. 190 T€ aus (Vorjahr Überschuss i.H.v. 322 T€).

Insgesamt beliefen sich die Umsatzerlöse 2021 auf 6.720 T€ und lagen damit 966 T€ über dem Vorjahreswert. Dabei sind die Werte des Wirtschaftsjahres nur bedingt mit denen des Vorjahres vergleichbar, da ab 2021 ein neuer Kalkulationszeitraum (2021-2024) begann. Die darin festgelegten neuen Gebührensätze beeinflussen die Höhe der Umsatzerlöse maßgeblich. Insgesamt lagen die Umsatzerlöse um 11 % über den Planwerten, was maßgeblich aus den hohen Verwertungserlösen bei der Papierverwertung resultiert. Aufgrund dessen erfolgte eine Zuführung zur Gebührenausgleichsrücklage i.H.v. 1.354 T€.

Die sonstigen betrieblichen Erträge i.H.v. 353 T€ (Vorjahr 961 T€) beinhalten u.a. Einnahmen aus Nebenentgelten für Glascontainerstandplatzreinigung von den Dualen Systemen (125 T€) sowie Einnahmen aus der Betreuung der Umladestation (120 T€).

Der Materialaufwand erhöhte sich 2021 um 873 T€ auf 5.644 T€. Die Steigerung ist u.a. auf erhöhte Kosten im Zuge der ZRO-Umlage zurückzuführen.

Der Personalaufwand erfuhr einen geringfügigen Rückgang um 31 T€, dies war u.a. bedingt durch Entschädigungsleistungen laut Infektionsschutzgesetz (IfSG).

Die sonstigen betrieblichen Aufwendungen beliefen sich auf 397 T€ (Vorjahr 419 T€), Zinseinnahmen und ähnliche Erträge betragen 59 T€, Zinsaufwendungen 16 T€.

Investitionen wurden i.H.v. 363 T€ getätigt. Darin enthalten sind Restzahlungen für den Bau der zwei Schwachgasbehandlungsanlagen (161 T€).

### Bereich Kreisstraßenmeisterei

Der Bereich Kreisstraßenmeisterei beendet das Geschäftsjahr 2021 mit einem Überschuss von 69 T€ (Vorjahr 130 T€).

Die Umsatzerlöse des Bereiches beliefen sich im Berichtsjahr auf 1.831 T€ und lagen damit 88 T€ über dem Niveau des Vorjahres. Die Erhöhung war insbesondere auf Mehreinnahmen im Zuge der Winterdienstleistungen für die Gemeinden zurückzuführen. Die sonstigen betrieblichen Erträge resultierten hauptsächlich aus der Refinanzierung des Darlehens für den Neubau der Kreisstraßenmeisterei in Höhe von 114 T€.

Der Materialaufwand liegt mit 482 T€ um 156 T€ über dem Wert des Vorjahres. Ursa-

che hierfür ist u.a. der strenge und lange Winter, durch welchen höhere Mengen an Auftausalz sowie Kraftstoff verbraucht wurden. Darüber hinaus ergab sich ein Mehraufwand bei der Unterhaltung der Geräte, Ausrüstung und Ausstattung sowie bei der Inanspruchnahme von Fremdleistungen für die Erfüllung der Winterdienstleistungen für die Gemeinden.

Die Personalaufwendungen reduzierten sich gegenüber dem Vorjahr um 22 T€ auf 962 T€. Diese Verringerung ergab sich u.a. durch Entschädigungsleistungen nach dem IfSG sowie der Tatsache, dass sich eine Mitarbeiterin in Elternzeit befindet.

Die sonstigen betrieblichen Aufwendungen belaufen sich auf 166 T€ (Vorjahr 142 T€). Die Mehraufwendungen zum Vorjahr sind maßgeblich durch höhere Ausgaben für Fahrzeugkosten bedingt, welche wiederum im Zusammenhang mit dem erhöhten Anfall der Winterdienstleistungen für Gemeinden stehen.

Zinseinnahmen und ähnliche Erträge waren nicht zu verzeichnen. Die Zinsaufwendungen für den Kredit Neubau bewegten sich mit 68 T€ auf dem Niveau des Vorjahres.

Investitionen wurden i.H.v. 145 T€ getätigt.

## **Mittelfristige Zielsetzung/Ausblick**

### Bereich Abfallwirtschaft

Die weitere Entwicklung der Ertrags- und Finanzlage wird in den nächsten Jahren im Wesentlichen von den Einwohnerzahlen und den zu entsorgenden Abfallmengen geprägt sein. Bestimmt wird die Mengenentwicklung u.a. durch geänderte Lebensumstände, insbesondere in Pandemiezeiten sowie den demografischen Wandel.

In diesem Zusammenhang verweist die Werkleitung auf die hohe Altersstruktur des Landkreises, welche einen Anstieg der Abfallmengen verursacht (z.B. durch Inkontinenzmaterial bei Pflegefällen). Als ein Schwerpunkt der nächsten Jahre wird deshalb ein umfangreiches Serviceangebot für die ältere Bevölkerung benannt (z.B. Hilfe bei der Bereitstellung von Abfallgefäßen zur Abholung oder Hilfe beim Transport von Grünschnitt).

Auch das Thema Wiederverwendung und Reparatur von gebrauchten Produkten muss zukünftig in den Fokus rücken um das Müllaufkommen zu reduzieren und Ressourcen zu schonen. Hier liegt das Augenmerk auf einer guten Öffentlichkeitsarbeit sowie dem Erstellen von Angeboten.

Als eines der Risiken der zukünftigen Entwicklung benennt die Werkleitung die nicht einzuschätzenden Kostensteigerungen infolge des Ukrainekrieges sowie die Folgen dessen für die Wirtschaft.

### Bereich Kreisstraßenmeisterei

Für den Bereich der Kreisstraßenmeisterei wird davon ausgegangen, dass hinsichtlich der Umsatzerlöse und der Einsatzstunden ein gleichblei-

bendes Niveau zum Vorjahr erwartet werden kann.

Mit dem vom Landkreis gewährten Zuschuss für Investitionen kann zukünftig eine bessere, mittelfristige Planung von Ersatzmaßnahmen an Technik vorgenommen werden. Der Investitionsstau ist entsprechend den Aussagen der Werkleitung weiterhin beachtlich.

In der gesamtbetrieblichen Betrachtung des Bereiches spielen die witterungsabhängigen Risiken eine entscheidende Rolle. Als weitere erhebliche Risiken werden der Verschleiß und

der Bausubstanzverlust der Straßen und Ingenieurbauwerke sowie der Zustand der Straßenausstattungen gesehen.

Im Zuge der Corona-Pandemie sowie des Ukraine-Krieges ergeben sich für den Bereich auch erhebliche wirtschaftliche Risiken. Diese sind insbesondere verursacht durch deutliche Kostenschwankungen, Fachkräftemangel bei den Vertragspartnern sowie allgemeine Lieferschwierigkeiten.

2021	2020	Bilanz		2020	2021
T€	T€	Aktivseite	Passivseite	T€	T€
<b>6.831</b>	<b>6.782</b>	<b>Anlagevermögen</b>	<b>Eigenkapital</b>	<b>1.478</b>	<b>1.357</b>
53	69	Immat. Vermögen	Stammkapital	50	50
5.778	5.713	Sachanlagen	Rücklagen	1.288	1.418
1.000	1.000	Finanzanlagen	Gewinn/Verlust der Vorjahre	-312	10
			Jahresverlust	452	-121
<b>5.773</b>	<b>4.580</b>	<b>Umlaufvermögen</b>	<b>Sopo f. Invest.zusch.</b>	<b>903</b>	<b>937</b>
97	67	Vorräte	<b>Rückstellungen</b>	<b>4.698</b>	<b>6.053</b>
576	331	Forderg.u.s.Vermög.	<b>Verbindlichkeiten</b>	<b>4.287</b>	<b>4.267</b>
5.100	4.182	Liquide Mittel	<b>Rechng.abgr.posten</b>	<b>0</b>	<b>0</b>
<b>11</b>	<b>4</b>	<b>Rechng.abgr.posten</b>			
<b>12.615</b>	<b>11.366</b>	<b>Bilanzsumme</b>	<b>Bilanzsumme</b>	<b>11.366</b>	<b>12.615</b>

Gewinn- und Verlustrechnung (in T€)				
	Ist	Ist	Veränderg.	
	2021	2020	z. Vorj.	in %
Umsatzerlöse	8.551	7.496	1.055	14
sonstige betriebliche Erträge	536	1.120	-584	-52
<b>Erträge kumuliert</b>	<b>9.087</b>	<b>8.616</b>	<b>471</b>	<b>5</b>
Materialaufwand	6.126	5.097	1.029	20
Personalaufwand	2.034	2.087	-53	-3
Abschreibungen	458	353	105	30
sonst. betriebl. Aufwendungen	563	561	2	0
<b>betriebl. Aufwendg. kumuliert</b>	<b>9.181</b>	<b>8.098</b>	<b>1.083</b>	<b>13</b>
sonst. Zinsen u. ähnl. Erträge	60	22	38	170
Zinsen u. ähnl. Aufwendungen	84	87	-3	-3
<b>Ergebn. d.g. Geschäftstätigkeit</b>	<b>-119</b>	<b>454</b>	<b>-572</b>	<b>-126</b>
Sonstige Steuern	2	2,0	0	0
<b>Jahresverlust</b>	<b>-121</b>	<b>452</b>	<b>-572</b>	<b>-127</b>

sonstige Wirtschaftsdaten und Angaben	2021	2020	Veränderung	
			2021/2020	in %
<b>Investitionen</b> (in T€)	<b>507</b>	<b>1.540</b>	<b>-1.033</b>	<b>-67</b>
In Sachanlagevermögen	507	1.540	-1.033	-67
In Finanzanlagen	0	0	0	0
<b>Investitionszuschüsse</b> (in T€)	<b>139</b>	<b>632</b>	<b>-493</b>	<b>-78</b>
Zuschuss Landkreis Altenburger Land	100	149	-49	-33
Zuschüsse Land, Bund, EU	39	483	-444	-92
<b>Ertragszuschüsse</b> (in T€)	<b>1.778</b>	<b>1.792</b>	<b>-14</b>	<b>-1</b>
Zuschuss Landkreis Altenburger Land	1.778	1.792	278	18
Zuschüsse Land, Bund, EU	0	0	0	0
<b>Kapitalentnahmen</b> (in T€)	<b>0</b>	<b>0</b>	<b>0</b>	<b>0</b>
<b>Mitarbeiter</b> (zum 31.12)	<b>46</b>	<b>46</b>	<b>0</b>	<b>0</b>
davon Auszubildende	0	0	0	0
<b>Gesamtbezüge der Werkleitung</b> (in T€)	nach § 286 Abs. 4 HGB keine Angabe			
<b>Gesamtbezüge des Werkausschusses</b> (in €)	<b>1.740</b>	<b>2.120</b>	<b>-380</b>	<b>-18</b>

# Abkürzungsverzeichnis

Abs.	Absatz
AG	Aktiengesellschaft
AO	Abgabenordnung
bzw.	beziehungsweise
ca.	circa
CM	Case Mix
CMI	Case Mix Index
DbAK	Dienstleistungsbetrieb Abfallwirtschaft/Kreisstraßenmeisterei
d.h.	das heißt
DRG	Diagnosebezogene Fallgruppen
EDV	elektronische Datenverarbeitung
EG	europäische Gemeinschaft
EU	Europäische Union
e.V.	eingetragener Verein
FA	Finanzamt
FAN	Flugplatz Altenburg-Nobitz
FD	Fachdienst
ff	fortfolgend
GmbH	Gesellschaft mit beschränkter Haftung
gGmbH	gemeinnützige Gesellschaft mit beschränkter Haftung
GuV	Gewinn- und Verlustrechnung
HGB	Handelsgesetzbuch
HRB	Handelsregister Abteilung B
IFF	Interdisziplinäre Frühförderstelle
i.H.v.	in Höhe von
inkl.	inklusive
KHG	Krankenhausfinanzierungsgesetz
KHSG	Krankenhausstrukturgesetz
KrWG	Kreislaufwirtschaftsgesetz
KSM	Kreisstraßenmeisterei
LK	Landkreis
LRA	Landratsamt
mbH	mit beschränkter Haftung
MDV	Mitteldeutscher Verkehrsverbund GmbH
Mio €	Millionen Euro
MVZ	Medizinisches Versorgungszentrum
ÖDA	öffentlicher Dienstleistungsauftrag - Auftragsverkehre
ÖPNV	Öffentlicher Personennahverkehr
PfIBG	Pflegeberufsgesetz
p.a.	per anno/pro Jahr



---

SGB	Sozialgesetzbuch
SH	Seniorenheim
SHBG	Schmöllner Heimbetriebsgesellschaft mbH
SoPo	Sonderposten
T€	Tausend Euro
ThürAbfG	Thüringer Abfallwirtschaftsgesetz
ThürEBV	Thüringer Eigenbetriebsverordnung
ThürKAG	Thüringer Kommunalabgabengesetz
ThürKO	Thüringer Kommunalordnung
TVöD	Tarifvertrag für den öffentlichen Dienst
TVAöD	Tarifvertrag für Auszubildende des öffentlichen Dienstes
u.a.	unter anderem
Vj.	Vorjahr
VK	Vollzeitkräfte
z.B.	Zum Beispiel
ZRO	Zweckverband Restabfallbehandlung Ostthüringen

## Impressum

**Herausgeber:**

Landratsamt Altenburger Land  
Fachdienst Finanzen  
Lindenastraße 9  
04600 Altenburg

**Redaktionsschluss:** 23. September 2022

**Erscheinungsdatum:** 05. Oktober 2022

**Fotos:**

Klinikum Altenburger Land GmbH, Schmöllner Heimbetriebsgesellschaft mbH, Seniorenzentrum Meuselwitz GmbH, Flugplatz Altenburg-Nobitz GmbH, THÜSAC Personennahverkehrsgesellschaft mbH, Theater Altenburg Gera gGmbH; Mitteldeutscher Verkehrsverbund GmbH, Krankenpflegeschule Altenburg gGmbH, Krankenhausservicegesellschaft Altenburger Land mbH, Medizinische Versorgungszentren Altenburger Land GmbH, Aus- und Weiterbildungsgesellschaft THÜSAC mbH, Landratsamt Altenburger Land

Rückfragen zu diesem Bericht können gestellt werden an:

Telefon: 03447/586-340

E-Mail: [finanzen@altenburgerland.de](mailto:finanzen@altenburgerland.de)